

ეროვნული სასწავლო გეგმა შესავალი

*„სწავლაში ძირითადი მნიშვნელობა იმ პროდუქტს
კი არა აქვს, რომელსაც იგი კონკრეტული
ჩვევის ან კონკრეტული შინაარსის მქონე
ცოდნის სახით გვაძლევს,
არამედ განსაზღვრული მიმართულებით
მოსწავლის ძალების განვითარებას.“*

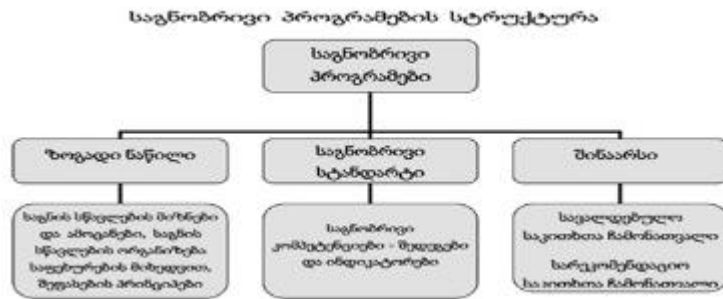
დიმიტრი უზნაძე

ეროვნული სასწავლო გეგმა ეფუძნება ზოგადი განათლების სისტემისათვის ფუნდამენტური მნიშვნელობის მქონე დოკუმენტს „ზოგადი განათლების ეროვნული მიზნების დამტკიცების შესახებ“ საქართველოს მთავრობის 2004 წლის 18 ოქტომბრის N84 დადგენილებას, რომელიც განსაზღვრავს, თუ როგორი თაობების აღზრდას უნდა შეუწყოს ხელი საქართველოს ზოგადი განათლების სისტემამ.

ეროვნული სასწავლო გეგმის მთავარი ამოცანაა, შექმნას ეროვნული მიზნების მისაღწევი საგანმანათლებლო გარემო და რესურსები. ამ მიზნიდან გამომდინარე, იგი ირჩევს პიროვნების განვითარებაზე ორიენტირებულ საგანმანათლებლო კონცეფციას. ამ კონცეფციის აღმავლობას თანამედროვე საგანმანათლებლო სივრცეში ხელი შეუწყო 70-იანი წლებიდან სხვადასხვა სამეცნიერო დარგში (კოგნიტურ ფსიქოლოგიაში, ნეირო მეცნიერებებში, განათლების მეცნიერებებში, ფსიქოლინგვისტიკაში, ენების დიდაქტიკაში და სხვ.) მიმდინარე ინტენსიურმა კვლევებმა, რომლებმაც მეცნიერულად დაასაბუთეს მისი უპირატესობა მყარი, დინამიური და ფუნქციური ცოდნის კონსტრუირებისათვის, შესაბამისად, ისეთი მოქალაქის აღზრდისათვის, რომელიც თანამედროვე სამყაროს გამოწვევებსა და მოთხოვნებს უპასუხებს.

პიროვნებაზე ორიენტირებული საგანმანათლებლო პროცესის ცენტრში დგას მოსწავლე, მისი განვითარების პროცესი და მის მიერ მიღწეული შედეგი. შედეგზე ორიენტირება გულისხმობს მოსწავლისათვის მიწოდებული ინფორმაციის არა მხოლოდ დამახსოვრებას, არამედ ამ ინფორმაციის მყარ, დინამიურ და ფუნქციურ ცოდნად გარდაქმნას.

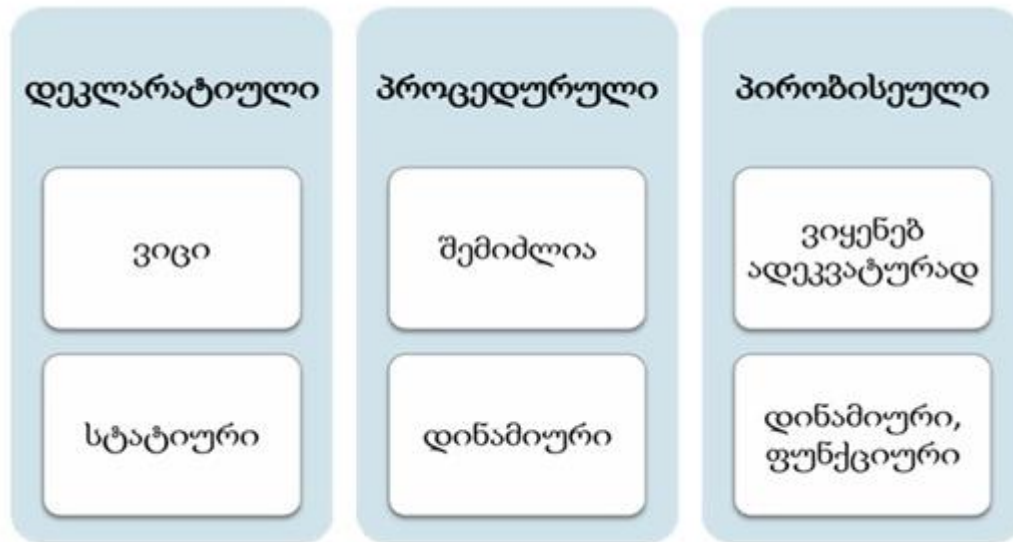
სწორედ ამიტომ, ეროვნული სასწავლო გეგმის ფუნდამენტური პრინციპია შედეგზე ორიენტირება, რაც გულისხმობს მოსწავლეთა აღჭურვას ქმედითი ცოდნით. ეს არსებითი მოთხოვნა აისახება საგნობრივი პროგრამების სამნაწილიან სტრუქტურაში:



საგნობრივი პროგრამების ზოგადი ნაწილი განსაზღვრავს საგნის სწავლების ამოცანებს და იმ ძირითად ორიენტირებს, რომლებიც ზოგადი განათლების ეროვნული მიზნებიდან გამომდინარეობს.

საგნობრივი სტანდარტი განსაზღვრავს კონკრეტულ საგნობრივ კომპეტენციებს, რომელთაც უნდა დაეუფლონ მოსწავლეები დასახული მიზნების მისაღწევად. საგნობრივ სტანდარტში აღწერილი კომპეტენციები მოიცავს სამი კატეგორიის ცოდნას: ა) დეკლარატიულს, ანუ სტატიკური ხასიათის ცოდნას, რომელიც ვერ უზრუნველყოფს ცოდნის პროცედურულად გამოყენებას. დეკლარატიულია მოსწავლის ცოდნა, თუ მან იცის კონკრეტული მათემატიკური ოპერაციის წარმოების წესი, თუმცა ვერ იყენებს მას; ბ) პროცედურულს ანუ დინამიურ ცოდნას, რომელიც ცოდნის გამოყენების, რეალიზების საშუალებას იძლევა; პროცედურულია მოსწავლის ცოდნა, თუ ის ასრულებს მათემატიკურ ოპერაციას. პროცედურული ცოდნის ათვისება მრავალჯერადი გავარჯიშების გზით ხდება და გ) პირობისეულ ცოდნას, ანუ ფუნქციურ ცოდნას, რომელიც უზრუნველყოფს ცოდნის ადეკვატურად გამოყენებას. პირობისეულია მოსწავლის ცოდნა, თუ მას შეუძლია დასმული ამოცანის ამოსახსნელად შეარჩიოს სათანადო მათემატიკური ოპერაცია.

ცოდნის სამი კატეგორია



საგნობრივი პროგრამების ძირითადი ნაწილის - სტანდარტის ფუნდამენტური პრინციპია შედეგზე ორიენტირება. მასში სწავლების მიზნები ჩამოყალიბებულია კონკრეტული შედეგების სახით, ანუ იმ ცოდნისა და უნარ-ჩვევების სახით, რომლებიც უნდა წარმოაჩინოს მოსწავლემ სასწავლო პროცესის დასრულების შემდეგ. სტანდარტით განსაზღვრული შედეგებისა და ინდიკატორების სახით მასწავლებელს ეძლევა კონკრეტული მითითება იმის შესახებ, თუ როგორ და რა კუთხით უნდა დაამუშავებინოს მოსწავლეებს ჩამონათვალში მოცემული შინაარსობრივი საკითხები. ის ერთგვარი გზამკვლევაა, რომელიც მიუთითებს, თუ როგორ უნდა წარიმართოს სასწავლო პროცესი, რათა მოსწავლეებმა ცოდნა გააზრებულად და საფუძვლიანად შეიძინონ.

პროგრამის შინაარსი წარმოადგენს სავალდებულო და სარეკომენდაციო სასწავლო საკითხების ჩამონათვალს.

ეროვნული სასწავლო გეგმა, რომელსაც შეიმუშავენ საქართველოს განათლებისა და მეცნიერების სამინისტროს ეროვნული სასწავლო გეგმების დეპარტამენტი, განკუთვნილია ზოგადი განათლების სფეროში მოღვაწე თუ მონაწილე ყველა სუბიექტისათვის.

საქართველოს განათლებისა და მეცნიერების მინისტრის 2012 წლის 11 ოქტომბრის ბრძანება №224/ნ - ვებგვერდი, 12.10.2012წ.

საქართველოს განათლებისა და მეცნიერების მინისტრის 2013 წლის 3 სექტემბრის ბრძანება №126/ნ - ვებგვერდი, 03.09.2013წ.

საქართველოს განათლებისა და მეცნიერების მინისტრის 2016 წლის 18 მაისის ბრძანება №40/ნ - ვებგვერდი, 24.05.2016წ.

კარი I.

სწავლა-სწავლების ძირითადი პრინციპები

(ძალადაკარგულია 2018 წლის 15 სექტემბრიდან - 18.05.2016 წ. №40/ნ)

საქართველოს განათლებისა და მეცნიერების მინისტრის 2016 წლის 18 მაისის ბრძანება №40/ნ - ვებგვერდი, 24.05.2016წ.

საქართველოს განათლებისა და მეცნიერების მინისტრის 2017 წლის 15 თებერვლის ბრძანება №27/ნ - ვებგვერდი, 15.02.2017წ.

თავი I. საგანმანათლებლო პროცესის ორგანიზება

(ძალადაკარგულია 2018 წლის 15 სექტემბრიდან - 18.05.2016 წ. №40/ნ)

მუხლი 1. ზოგადი განათლების საფეხურები (ძალადაკარგულია 2018 წლის 15 სექტემბრიდან - 18.05.2016 წ. №40/ნ)

1. სრული ზოგადი განათლება მოიცავს სამ საფეხურს და გულისხმობს თორმეტწლიან სწავლებას.

2. სრული ზოგადი განათლების საფეხურებია:

ა) დაწყებითი - I-VI კლასები;

ბ) საბაზო - VII-IX კლასები;

გ) საშუალო - X-XII კლასები.

3. დაწყებითი და საბაზო განათლება სავალდებულოა.

4. სრული ზოგადი განათლების მიღება შესაძლებელია ზოგადი განათლების სამივე საფეხურის ეროვნული სასწავლო გეგმით დადგენილი მიღწევის დონის დაძლევის შემთხვევაში.

საქართველოს განათლებისა და მეცნიერების მინისტრის 2012 წლის 11 ოქტომბრის ბრძანება №224/ნ - ვებგვერდი, 12.10.2012წ.

საქართველოს განათლებისა და მეცნიერების მინისტრის 2016 წლის 18 მაისის ბრძანება №40/ნ - ვებგვერდი, 24.05.2016წ.

საქართველოს განათლებისა და მეცნიერების მინისტრის 2017 წლის 15 თებერვლის ბრძანება №27/ნ - ვებგვერდი, 15.02.2017წ.

მუხლი 2. ზოგადი განათლების საფეხურების ამოცანები (ძალადაკარგულია 2018 წლის 15 სექტემბრიდან - 18.05.2016 წ. №40/ნ)

1. დაწყებითი საფეხურის ძირითადი ამოცანებია:

ა) შეუქმნას მოსწავლეს პირობები საკუთარი შესაძლებლობების გამოსავლენად და სწავლისათვის საჭირო უნარ-ჩვევების გამოსამუშავებლად;

ბ) ჩამოუყალიბოს მოსწავლეს სწავლისადმი პოზიტიური დამოკიდებულება და სამყაროს შემეცნების მიმართ ინტერესი;

გ) შეუქმნას მოსწავლეს პირობები და ჩამოუყალიბოს საფუძვლები შემდგომ, საბაზო საფეხურზე სწავლის წარმატებით გასაგრძელებლად; იმ ცოდნის დასაუფლებლად, უნარ-ჩვევების გასავითარებლად და დამოკიდებულებების ჩამოსაყალიბებლად, რომლებიც მას მომავალში დასჭირდება.

2. პირველ კლასში:

ა) საგაკვეთილო პროცესში გამოყენებულ უნდა იქნეს განმავითარებელი,

დიდაქტიკური თამაშები;

ბ) გაკვეთილის დაწყებიდან 15 წუთის შემდეგ, სასურველია დრო დაეთმოს ფიზიკურ აქტივობებს (3-5 წუთი);

გ) რეკომენდებულია გაკვეთილი მიმდინარეობდეს აქტიური და პასიური აქტივობების მონაცვლეობით (მაგ., საკითხავ დავალებას მოჰყვეს ხატვა ან როლური თამაში);

დ) შესაძლებლობის ფარგლებში, რეკომენდებულია, საკლასო გარემო დაიყოს რამდენიმე ნაწილად, რომელთაგან მინიმუმ ერთი დასვენებასა და თავისუფალ აქტივობას დაეთმობა.

3. საბაზო საფეხურის ძირითადი ამოცანებია:

ა) დაეხმაროს მოსწავლეს ზოგადი განათლების ეროვნული მიზნების მიღწევაში;

ბ) შეუქმნას მოსწავლეს პირობები იმ უნარ-ჩვევების გასავითარებლად, რომლებიც განსაკუთრებით მნიშვნელოვანია მთელი ცხოვრების განმავლობაში;

გ) შეუქმნას მოსწავლეს წინაპირობა სწავლის გასაგრძელებლად, ან შრომით ბაზარზე სწორი არჩევანის გასაკეთებლად.

4. საშუალო საფეხურის ძირითადი ამოცანებია:

ა) შეუქმნას მოსწავლეს პირობები თანამედროვე მოთხოვნების შესაბამისი განათლების მისაღებად;

ბ) დაეხმაროს მოსწავლეს მომავალი არჩევანის გასაკეთებლად (სწავლის გასაგრძელებლად და/ან შრომით საქმიანობაში ჩასაბმელად);

გ) მისცეს მოსწავლეს ხარისხიანი სრული ზოგადი განათლება.

საქართველოს განათლებისა და მეცნიერების მინისტრის 2012 წლის 11 ოქტომბრის ბრძანება №224/ნ - ვებგვერდი, 12.10.2012წ.

საქართველოს განათლებისა და მეცნიერების მინისტრის 2014 წლის 30 მაისის ბრძანება №63/ნ - ვებგვერდი, 02.06.2014წ.

საქართველოს განათლებისა და მეცნიერების მინისტრის 2016 წლის 18 მაისის ბრძანება №40/ნ - ვებგვერდი, 24.05.2016წ.

საქართველოს განათლებისა და მეცნიერების მინისტრის 2017 წლის 15 თებერვლის ბრძანება №27/ნ - ვებგვერდი, 15.02.2017წ.

მუხლი 3. სასწავლო წლის კალენდარი სკოლაში (ძალადაკარგულია 2018 წლის 15 სექტემბრიდან - 18.05.2016 წ. №40/ნ)

1. სასწავლო წელი იყოფა ორ სემესტრად. მას სემესტრებად ყოფს ზამთრის არდადეგები.

2. საჯარო სკოლებისთვის სასწავლო წლის დაწყებისა და დამთავრების თარიღები და არდადეგების დრო და ხანგრძლივობა განისაზღვრება კანონმდებლობით.

3. კერძო სკოლებში ერთი აკადემიური წლის მანძილზე II-XI კლასებისთვის სასწავლო კვირების ხანგრძლივობა არ უნდა იყოს 34 კვირაზე ნაკლები, ხოლო I და XII კლასებისთვის – 33 კვირაზე ნაკლები.

4. საჯარო სკოლებისთვის სასწავლო კვირა ხუთდღიანია. საჭიროების შემთხვევაში, დასაშვებია კვირაში ექვსდღიანი სწავლებაც. კერძოდ, ექვსდღიანი სწავლება დასაშვებია, თუ:

ა) სკოლა გადაწყვეტს ყოველდღიური საათობრივი ბადის განტვირთვას;

ბ) გაუთვალისწინებელი მიზეზების გამო სკოლაში გაცდება სასწავლო დღე/დღეები;

ამ შემთხვევაში სკოლა ვალდებულია ინფორმაცია მიაწოდოს სამინისტროს;
გ) ობიექტური მიზეზების გამო სკოლა მიზანშეწონილად მიიჩნევს კვირის რომელიმე დღე განსაზღვროს დასვენების დღედ სამინისტროსთან შეთანხმებით.

5. საჯარო სკოლაში პირველ კლასში გაკვეთილის ხანგრძლივობა განისაზღვრება 35 წუთით; II-XII კლასებში გაკვეთილის ხანგრძლივობა განისაზღვრება 45 წუთით, ხოლო ორ და მეტცვლიან სკოლაში დასაშვებია II-XII კლასებში გაკვეთილის/გაკვეთილების ხანგრძლივობა განისაზღვროს 40 წუთით (სკოლის გადაწყვეტილების შესაბამისად).

5¹. სკოლამ, შესაძლოა, ხანმოკლე ვადით შეცვალოს ამ მუხლის მე-5 პუნქტით გათვალისწინებული გაკვეთილების ხანგრძლივობა შემდეგ შემთხვევებში:

ა) ექსტრემალური პირობების დროს (ყინვა, განსაკუთრებული სიცხეები და ა.შ.) – გაკვეთილების ხანგრძლივობა შეიძლება შემცირდეს მაქსიმუმ 10 წუთით;

ბ) სხვადასხვა სასკოლო ღონისძიების ჩატარების დროს – გაკვეთილების ხანგრძლივობა შეიძლება გაიზარდოს/შემცირდეს მაქსიმუმ 10 წუთით.

6. საჯარო სკოლაში გაკვეთილებს შორის მინიმუმ ერთი შესვენების ხანგრძლივობა უნდა განისაზღვროს არანაკლებ 10 წუთით. დანარჩენი შესვენებების ხანგრძლივობა განისაზღვრება სასკოლო სასწავლო გეგმით. ამასთან, იმ საჯარო სკოლებში:

ა) სადაც სასწავლო პროცესი დაგეგმილია ერთ ცვლაზე, გაკვეთილებს შორის მინიმუმ ერთი შესვენება უნდა იყოს არანაკლებ 20 წუთი;

ბ) სადაც სასწავლო პროცესი დაგეგმილია ორ და მეტ ცვლაზე, ამ პუნქტის „ა“ ქვეპუნქტით გათვალისწინებული მოთხოვნა სარეკომენდაციოა თითოეული ცვლისთვის.

საქართველოს განათლებისა და მეცნიერების მინისტრის 2013 წლის 3 სექტემბრის ბრძანება №126/ნ - ვებგვერდი, 03.09.2013წ.

საქართველოს განათლებისა და მეცნიერების მინისტრის 2015 წლის 7 სექტემბრის ბრძანება №118/ნ - ვებგვერდი, 08.09.2015წ.

საქართველოს განათლებისა და მეცნიერების მინისტრის 2016 წლის 18 მაისის ბრძანება №40/ნ - ვებგვერდი, 24.05.2016წ.

საქართველოს განათლებისა და მეცნიერების მინისტრის 2017 წლის 15 თებერვლის ბრძანება №27/ნ - ვებგვერდი, 15.02.2017წ.

საქართველოს განათლებისა და მეცნიერების მინისტრის 2017 წლის 6 ივნისის ბრძანება №90/ნ - ვებგვერდი, 07.06.2017წ.

საქართველოს განათლებისა და მეცნიერების მინისტრის 2017 წლის 12 სექტემბრის ბრძანება №159/ნ - ვებგვერდი, 12.09.2017წ.

მუხლი 4. მოსწავლეთა რაოდენობა საჯარო სკოლაში (ძალადაკარგულია 2018 წლის 15 სექტემბრიდან - 18.05.2016 წ. №40/ნ)

1. ზოგადსაგანმანათლებლო დაწესებულებაში კლასში მოსწავლეთა მაქსიმალური რაოდენობა განსაზღვრულია 30 მოსწავლით.

2. 2014-2015 სასწავლო წელს სკოლაში შემსვლელი პირველკლასელებისთვის და ყოველი მომდევნო თაობისთვის კლასში მოსწავლეთა მაქსიმალური რაოდენობა განისაზღვრება 25 მოსწავლით.

3. „ზოგადსაგანმანათლებლო დაწესებულებების საჯარო სამართლის იურიდიულ პირებად დაფუძნებისა და საჯარო სკოლის წესდების დამტკიცების შესახებ“ საქართველოს განათლებისა და მეცნიერების მინისტრის 2005 წლის 15 სექტემბრის

№448 ბრძანების №4 და №6 დანართებით დამტკიცებულ სკოლებში კლასში მოსწავლეთა საერთო რაოდენობა არ უნდა აღემატებოდეს 10-ს.

4. ამ მუხლის პირველი პუნქტით დადგენილ მოსწავლეთა მაქსიმალურ ოდენობასთან დაკავშირებით გამონაკლისი დაიშვება საქართველოს განათლებისა და მეცნიერების სამინისტროსთან წერილობითი შეთანხმებით. ასეთ შემთხვევაში მოსწავლეთა მაქსიმალური რაოდენობა არ უნდა აღემატებოდეს 35-ს.

5. ამ მუხლის მეორე პუნქტით დადგენილ მოსწავლეთა მაქსიმალურ ოდენობასთან დაკავშირებით გამონაკლისი დაიშვება საქართველოს განათლებისა და მეცნიერების სამინისტროსთან წერილობითი შეთანხმებით. ასეთ შემთხვევაში მოსწავლეთა მაქსიმალური რაოდენობა არ უნდა აღემატებოდეს 29-ს.

6. ამ მუხლის მეოთხე პუნქტით განსაზღვრულ მოსწავლეთა რაოდენობის შემთხვევაში პარალელური კლასების არსებობა დასაშვებია იმ შემთხვევაში, თუ თითოეულ პარალელურ კლასში მოსწავლეთა მინიმალური რაოდენობა არის 18; ხოლო, ამ მუხლის მე-5 პუნქტით განსაზღვრული რაოდენობის შემთხვევაში პარალელური კლასების არსებობა დასაშვებია იმ შემთხვევაში, თუ თითოეულ პარალელურ კლასში მოსწავლეთა მინიმალური რაოდენობა არის 15. გამონაკლისი მოსწავლეთა რაოდენობასთან დაკავშირებით დაიშვება საქართველოს განათლებისა და მეცნიერების სამინისტროსთან შეთანხმებით.

7. თუ სასწავლო წლის განმავლობაში მოსწავლეთა მოძრაობის გამო კლასში მოსწავლეთა რაოდენობა აღარ იქნება დადგენილი ნორმის შესაბამისი, სკოლა ვალდებულია აღნიშნულის შესახებ აცნობოს საქართველოს განათლებისა და მეცნიერების სამინისტროს, რომელიც უფლებამოსილია მიიღოს გადაწყვეტილება კლასის გაყოფის/შეერთების/არსებული ფაქტობრივი მდგომარეობით დატოვების თაობაზე.

8. ამ მუხლის პირველი პუნქტით კლასში მოსწავლეების მაქსიმალური რაოდენობის განსაზღვრის წესი ეხება 2005–2006 სასწავლო წლიდან 2014-2015 სასწავლო წლამდე სკოლაში პირველ კლასში შესულ მოსწავლეებს. ხოლო ამ მუხლის მე-2 პუნქტით კლასში მოსწავლეების მაქსიმალური რაოდენობის განსაზღვრის წესი ეხება 2014-2015 სასწავლო წლიდან სკოლაში პირველ კლასში შესულ მოსწავლეებს და ყოველ შემდგომ თაობას. უფრო მაღალ კლასებში სკოლებმა შეიძლება შემოიღონ ეს წესი მხოლოდ იმ შემთხვევაში, თუ ეს მოქმედება არ გამოიწვევს მოსწავლეების სკოლიდან ამორიცხვას.

9. კლასის გაყოფა დასაშვებია შემდეგ საგნებში: ქართულ ენასა და ლიტერატურაში, უცხოურ ენებში და ინფორმაციულ და საკომუნიკაციო ტექნოლოგიებში, თუ სკოლას აქვს შესაბამისი ფინანსური შესაძლებლობა. ამასთან, ქართულ ენასა და ლიტერატურაში კლასის გაყოფა დასაშვებია იმ შემთხვევაში, თუ კლასში მოსწავლეთა რაოდენობა აღემატება 25-ს; ხოლო უცხოურ ენებში იმ შემთხვევაში, თუ კლასში მოსწავლეთა რაოდენობა არის 18 ან მეტი. უცხოურ ენებში დასაშვებია განაყოფები დაკომპლექტდეს მოსწავლეთა ენის ფლობის დონის გათვალისწინებით. ინფორმაციულ და საკომუნიკაციო ტექნოლოგიებში კლასის გაყოფა დასაშვებია მე-6 კლასში კომპიუტერების რაოდენობისა და კლასში მოსწავლეთა რაოდენობის შეუსაბამობის (მაგ.: სამ მოსწავლეზე 1 კომპიუტერის) შემთხვევაში.

10. ქართულ, როგორც მეორე ენაში შესაძლებელია ერთი საფეხურის ფარგლებში სხვადასხვა კლასის მოსწავლეები დაჯგუფდნენ ენის ფლობის დონეების მიხედვით.

11. მცირეკონტინგენტთან სკოლებში დასაშვებია კლასკომპლექტების შექმნა. თუ კლასში 1 ან 2 მოსწავლეა, რეკომენდებულია სხვა კლასთან კლასკომპლექტის შექმნა. კლასკომპლექტში მოსწავლეთა რაოდენობა არ უნდა აღემატებოდეს 10-ს.

12. კლას-კომპლექტის შექმნის შემთხვევაში რეკომენდებულია ის შეიქმნას ერთი საფეხურის ფარგლებში და ერთ კლას-კომპლექტში არ გაერთიანდეს ორ კლასზე მეტი. I-IV კლასები შეიძლება დაკომპლექტდეს სხვადასხვა პრინციპით (მაგ.: I-II და III-IV პრინციპით, ან I-III და II-IV პრინციპით). სპორტის, მუსიკის, სახვითი და გამოყენებითი ხელოვნების გაკვეთილებზე შესაძლებელია გაერთიანდეს რამდენიმე კლასი (მაგ. I, II და III; IV, V და VI; VII, VIII და IX და ა.შ.).

13. კლას-კომპლექტის შექმნის შემთხვევაში თითოეული კლასის მოსწავლეს უნდა ჩაუტარდეს შესაბამისი კლასისთვის/საგნისთვის ეროვნული სასწავლო გეგმით განსაზღვრული სავალდებულო საათების რაოდენობა.

14. კლას-კომპლექტებში სწავლა-სწავლების პროცესი მთლიანად უნდა დაეფუძნოს დიფერენცირებული სწავლების პრინციპებს.“.

საქართველოს განათლებისა და მეცნიერების მინისტრის 2012 წლის 11 ოქტომბრის ბრძანება №224/ნ - ვებგვერდი, 12.10.2012წ.

საქართველოს განათლებისა და მეცნიერების მინისტრის 2012 წლის 18 ოქტომბრის ბრძანება №231/ნ - ვებგვერდი, 22.10.2012წ.

საქართველოს განათლებისა და მეცნიერების მინისტრის 2012 წლის 19 ნოემბრის ბრძანება №242/ნ - ვებგვერდი, 22.11.2012წ.

საქართველოს განათლებისა და მეცნიერების მინისტრის 2013 წლის 3 სექტემბრის ბრძანება №126/ნ - ვებგვერდი, 03.09.2013წ.

საქართველოს განათლებისა და მეცნიერების მინისტრის 2014 წლის 10 აპრილის ბრძანება №43/ნ - ვებგვერდი, 11.04.2014წ.

საქართველოს განათლებისა და მეცნიერების მინისტრის 2015 წლის 7 სექტემბრის ბრძანება №118/ნ - ვებგვერდი, 08.09.2015წ.

საქართველოს განათლებისა და მეცნიერების მინისტრის 2015 წლის 16 სექტემბრის ბრძანება №121/ნ - ვებგვერდი, 016.09.2015წ.

საქართველოს განათლებისა და მეცნიერების მინისტრის 2015 წლის 27 ოქტომბრის ბრძანება №145/ნ - ვებგვერდი, 27.10.2015წ.

საქართველოს განათლებისა და მეცნიერების მინისტრის 2016 წლის 18 მაისის ბრძანება №40/ნ - ვებგვერდი, 24.05.2016წ.

საქართველოს განათლებისა და მეცნიერების მინისტრის 2017 წლის 15 თებერვლის ბრძანება №27/ნ - ვებგვერდი, 15.02.2017წ.

მუხლი 5. სკოლის საერთო კულტურა (ძალადაკარგულია 2018 წლის 15 სექტემბრიდან - 18.05.2016 წ. №40/ნ)

1. სკოლამ ხელი უნდა შეუწყოს ურთიერთპატივისცემისა და თანასწორობის პრინციპების დაცვას.

2. სკოლამ ხელი უნდა შეუწყოს შემოქმედებითი და თანამშრომლობითი გარემოს შექმნას სკოლის საზოგადოების წევრებისთვის.

3. სკოლამ ხელი უნდა შეუწყოს და ორგანიზება გაუწიოს სპორტულ, სახელოვნებო, საკლუბო აქტივობებსა და სასკოლო პროექტებს, რომლებშიც სხვადასხვა კლასის მოსწავლეები, მასწავლებლები და მშობლებიც იქნებიან ჩართულნი.

საქართველოს განათლებისა და მეცნიერების მინისტრის 2016 წლის 18 მაისის ბრძანება №40/ნ - ვებგვერდი, 24.05.2016წ.

მუხლი 6. დამრიგებელი (ძალადაკარგულია 2018 წლის 15 სექტემბრიდან - 18.05.2016 წ. №40/ბ)

1. საჯარო სკოლაში ყველა კლასს უნდა ჰყავდეს დამრიგებელი. დამრიგებელი უნდა იყოს იმავე სკოლის პედაგოგი.

1¹. რეკომენდებულია მცირეკონტინგენტის სკოლაში ერთ დამრიგებელს ჰყავდეს არანაკლებ 10 მოსწავლისა, გარდა იმ შემთხვევისა, თუ სკოლაში მოსწავლეთა ჯამური რაოდენობა 10 მოსწავლეზე ნაკლებია. დაუშვებელია ერთი კლასის/კლასკომპლექტის მოსწავლეებს ჰყავდეთ სხვადასხვა დამრიგებელი.

2. დამრიგებლის მუშაობის მიზანია, დაეხმაროს მოსწავლეებს ზოგადი განათლების ეროვნული მიზნების მიღწევაში, პიროვნული, ზნეობრივი, გონებრივი და ფიზიკური შესაძლებლობების განვითარებაში; დამრიგებელი ხელს უნდა უწყობდეს მოსწავლეებში ჯანსაღი ცხოვრების წესის დამკვიდრებას, უნდა უვითარებდეს მათ დემოკრატიულ ღირებულებებზე დამყარებულ სამოქალაქო ცნობიერებას და ეხმარებოდეს მათ ოჯახის, საზოგადოებისა და სახელმწიფოს წინაშე საკუთარი უფლება-მოვალეობების გააზრებაში.

3. დამრიგებლის მოვალეობებია:

ა) გააცნოს მოსწავლესა და მის მშობელს/კანონიერ წარმომადგენელს (შემდგომში მშობელი) მათი უფლებები და მოვალეობები (სკოლის შინაგანაწესი, მოსწავლის ეთიკის კოდექსი, სასკოლო სასწავლო გეგმის შესაბამისი საკითხები და სხვ.);

ბ) რეგულარულად ჩაატაროს სადამრიგებლო საათი. სადამრიგებლო საათის მიზანია მოსწავლის კრიტიკული, ანალიტიკური და შემოქმედებითი აზროვნების განვითარება. სადამრიგებლო საათის ფარგლებში დამრიგებელმა ასაკის შესაბამისად უნდა იმუშაოს შემდეგ მიმართულებებზე:

ბ.ა) პიროვნული და მორალური განვითარება;

ბ.ბ) გარემოსდაცვითი კულტურის განვითარება;

ბ.გ) მეწარმეობის უნარების განვითარება;

ბ.დ) ცხოვრების ჯანსაღი წესის პოპულარიზაცია;

ბ.ე) უსაფრთხოება და ძალადობისგან თავისუფალი სკოლის პოპულარიზაცია;

ბ.ვ) მოქალაქეობრივ-პატრიოტული ცნობიერების ამაღლება;

ბ.ზ) თვალსაწიერის გაფართოება.

ბ¹) ამ პუნქტის „ბ“ ქვეპუნქტით გათვალისწინებული მიმართულებების ფარგლებში დაწყებით კლასებში (I-IV კლასები) არანაკლებ კვირაში ერთხელ ჩაატაროს კითხვის საათი, რომელიც ორიენტირებული იქნება წიგნიერების კომპეტენციის გაძლიერებაზე შემდეგი მეთოდებით:

ბ¹.ა) კითხვის ტექნიკის გაძლიერებით;

ბ¹.ბ) წაკითხულის განხილვა-გააზრებით;

ბ¹.გ) ანალიზის უნარის განვითარებით;

ბ¹.დ) მსჯელობის უნარის განვითარებით;

ბ¹.ე) პრეზენტაციის უნარის განვითარებით;

ბ¹.ვ) შემოქმედებითი უნარების განვითარებით და სხვ.

ბ²) (ამოღებულია - 27.10.2015; №145/ბ);

- ბ³) X კლასში სადამრიგებლო საათის ფარგლებში იმუშაოს ცხოვრების ჯანსაღი წესისა და სამოქალაქო ცნობიერების განვითარების თემატიკაზე.
- გ) დაეხმაროს მოსწავლეს აკადემიური თუ სასკოლო გარემოში წამოჭრილი სხვადასხვა პრობლემის გადაჭრაში;
- დ) იყოს შუამავალი მოსწავლეს, მშობელსა და მასწავლებელს შორის პრობლემების წარმოქმნის შემთხვევაში;
- ე) რეგულარულად (მინიმუმ თვეში ერთხელ მაინც) მიაწოდოს მშობელს ინფორმაცია მოსწავლის აკადემიური მიღწევის, დისციპლინის, პიროვნული პრობლემებისა თუ წარმატებების შესახებ. დაუშვებელია ერთი მოსწავლის დისციპლინისა და აკადემიური მიღწევის შესახებ სხვისი თანდასწრებით საუბარი;
- ვ) საჭიროების შემთხვევაში, შეხვდეს დაინტერესებულ მშობელს და მიაწოდოს მას მოსწავლესთან და სკოლაში მიმდინარე პროცესებთან დაკავშირებული ინფორმაცია;
- ზ) (ამოღებულია - 03.09.2013, №126/5);
- თ) V-XII კლასებისთვის წელიწადში მინიმუმ ერთხელ (სასწავლო წლის ბოლოს) გააკეთოს სადამრიგებლო კლასის თითოეული მოსწავლის აკადემიური მიღწევის, გაკვეთილებზე დასწრებისა და ქცევის ანალიზი მასწავლებლებისგან მოწოდებული ინფორმაციის საფუძველზე და დაწეროს თითოეული მოსწავლის მოკლე დახასიათება. დახასიათებაში აღწერილი უნდა იყოს მოსწავლის ძლიერი მხარეები, მისი წარმატებები როგორც აკადემიური, ასევე სოციალური ურთიერთობების თვალსაზრისით, მოსწავლის მონაწილეობა წრეებში, სპორტულ შეჯიბრებებსა თუ სხვა სახის ღონისძიებებში; დახასიათებაში ასევე გაანალიზებული უნდა იყოს ყველა ის საკითხი, რომელიც მნიშვნელოვანია (ან არსებითია) მოსწავლის კოგნიტური (შემეცნებითი), ფიზიკური, ემოციური და სოციალური განვითარებისათვის. ეს ინფორმაცია ყოველწლიურად უნდა მიეწოდოს მშობელს კომუნიკაციის ნებისმიერი ფორმით (პირადი შეხვედრისას, ელექტრონული ფოსტის საშუალებით და სხვ.).
- ი) მოსწავლის სხვა სკოლაში გადასვლის შემთხვევაში, დამრიგებელმა უნდა მოამზადოს ინფორმაცია მისი აკადემიური მიღწევისა და გაკვეთილებზე დასწრების შესახებ მოსწავლის პირად საქმეში შესატანად.
4. დამრიგებლის მუშაობა ეყრდნობა შემდეგ პრინციპებს:
- ა) სრულფასოვანი აღზრდა - სააღმზრდელო მუშაობა მიმართული უნდა იყოს პიროვნების ფიზიკური, კოგნიტური (შემეცნებითი) და ემოციურ-სოციალური განვითარებისაკენ;
- ბ) მოსწავლის შესაძლებლობების გამოვლენა - დამრიგებლის ფუნქციაა მოსწავლის პოტენციური ძალების ამოქმედება და მათი ნიჭისა და შესაძლებლობების გამოვლენისათვის სათანადო პირობების შექმნა;
- გ) მოსწავლეებში პასუხისმგებლობისა და ვალდებულების გრძნობის განვითარება - დამრიგებელმა მოსწავლეთა ჩართულობის ხელშესაწყობად საშუალება უნდა მისცეს მათ მონაწილეობა მიიღონ აქტივობების (ზეიმები, ლაშქრობები, ექსკურსიები და სხვ.) დაგეგმვასა და ამ დროს წამოჭრილი პრობლემების მოგვარებაში. დამრიგებელმა მაქსიმალურად უნდა გაითვალისწინოს მოსწავლეთა ინტერესები;
- დ) თანამშრომლობის პრინციპი - დამრიგებლის ურთიერთობა მოსწავლეებთან უნდა ემყარებოდეს თანამშრომლობას, ურთიერთპატივისცემასა და ურთიერთნდობას.

ე) საჯარო სკოლის დამრიგებელმა მუშაობის პროცესში უნდა გამოიყენოს საქართველოს განათლებისა და მეცნიერების სამინისტროს (შემდგომში - სამინისტრო) და საჯარო სამართლის იურიდიული პირების მიერ შემუშავებული და/ან რეკომენდებული შესაბამისი მეთოდური სახელმძღვანელოები და გზამკვლევები.

საქართველოს განათლებისა და მეცნიერების მინისტრის 2012 წლის 11 ოქტომბრის ბრძანება №224/ნ - ვებგვერდი, 12.10.2012წ.

საქართველოს განათლებისა და მეცნიერების მინისტრის 2013 წლის 3 სექტემბრის ბრძანება №126/ნ - ვებგვერდი, 03.09.2013წ.

საქართველოს განათლებისა და მეცნიერების მინისტრის 2014 წლის 23 ივლისის ბრძანება №91/ნ - ვებგვერდი, 23.07.2014წ.

საქართველოს განათლებისა და მეცნიერების მინისტრის 2015 წლის 7 სექტემბრის ბრძანება №118/ნ - ვებგვერდი, 08.09.2015წ.

საქართველოს განათლებისა და მეცნიერების მინისტრის 2015 წლის 16 სექტემბრის ბრძანება №121/ნ - ვებგვერდი, 016.09.2015წ.

საქართველოს განათლებისა და მეცნიერების მინისტრის 2015 წლის 27 ოქტომბრის ბრძანება №145/ნ - ვებგვერდი, 27.10.2015წ.

საქართველოს განათლებისა და მეცნიერების მინისტრის 2016 წლის 18 მაისის ბრძანება №40/ნ - ვებგვერდი, 24.05.2016წ.

საქართველოს განათლებისა და მეცნიერების მინისტრის 2017 წლის 15 თებერვლის ბრძანება №27/ნ - ვებგვერდი, 15.02.2017წ.

მუხლი 7. საგნობრივი კათედრები საჯარო სკოლაში (ძალადაკარგულია 2018 წლის 15 სექტემბრიდან - 18.05.2016 წ. №40/ნ)

1. საჯარო სკოლა ვალდებულია საგნობრივი ჯგუფების მიხედვით შექმნას კათედრები, რომლებშიც გაერთიანებული იქნება საგნობრივი ჯგუფის ყველა მასწავლებელი. იმ შემთხვევაში, თუ სკოლაში საგნობრივი ჯგუფის თითო მასწავლებელია, შესაძლებელია სხვადასხვა საგნობრივი ჯგუფის პედაგოგები ერთ კათედრაზე გაერთიანდნენ (მაგ., მათემატიკისა და საბუნებისმეტყველო მეცნიერებების); აგრეთვე შესაძლებელია სკოლამ შექმნას დაწყებითი საფეხურის კათედრა.

2. კათედრების ფუნქციებია:

ა) საგნობრივი ჯგუფის საგნის/საგნების სწავლების კოორდინირება;

ბ) (ამოღებულია - 03.09.2013, №126/ნ);

გ) კათედრის წევრთა შორის გამოცდილების გაზიარება, წარმატებების წინაპირობათა განსაზღვრა და პრობლემების გადაჭრის გზების ძიება;

დ) საგაკვეთილო პროცესისთვის, მასწავლებელთა პროფესიული განვითარებისა და სასკოლო ბიბლიოთეკისთვის საგანმანათლებლო რესურსების შერჩევა და პედაგოგიური საბჭოსთვის წარდგენა;

ე) სხვა კათედრებთან კოორდინირებული მუშაობა (მაგ., ისტორიასა და ქართულ ენასა და ლიტერატურაში საერთო თემატიკის შეთანხმება, ექსკურსიებზე საერთო დავალებების მოფიქრება და სხვ.);

ვ) ზრუნვა მასწავლებლის პროფესიული განვითარებისთვის;

ზ) რეკომენდაციების შემუშავება სწავლა-სწავლების თანამედროვე მეთოდოლოგიებისა და მიდგომების დანერგვასთან დაკავშირებით.

თ) შემაჯამებელი დავალებების ამსახველი დოკუმენტაციის, მოსწავლეთა

აკადემიური მიღწევებისა და გაცდენების ანალიზი.

3. კათედრების მოწყობა:

ა) კათედრის თავმჯდომარეს ირჩევს კათედრა ერთი სასწავლო წლის ვადით.

ბ) ერთი და იმავე პირის არჩევა კათედრის თავმჯდომარედ შესაძლებელია ზედიზედ სამჯერ.

4. კათედრის თავმჯდომარის ფუნქციები:

ა) კათედრის შეხვედრების ორგანიზება (დღის წესრიგის მომზადება, ოქმებისა და სხვა დოკუმენტაციის წარმოება-შენახვა);

ბ) სკოლის მართვის ორგანოებისათვის კათედრის შეხვედრების შედეგად მიღებულ გადაწყვეტილებათა მიწოდება (მაგ. გრიფინიჭებული სახელმძღვანელოებისა და სხვა სასწავლო მასალის არჩევის თაობაზე);

გ) პროფესიული განვითარებისთვის სასარგებლო აქტივობების (კოლეგებთან შეხვედრების, ტრენინგების, კონფერენციების და სხვ.) ორგანიზება.

5. კათედრა იკრიბება სემესტრში მინიმუმ ორჯერ. კათედრა აუცილებლად უნდა შეიკრიბოს სასწავლო წლის დაწყებამდე.

საქართველოს განათლებისა და მეცნიერების მინისტრის 2012 წლის 11 ოქტომბრის ბრძანება №224/ნ - ვებგვერდი, 12.10.2012წ.

საქართველოს განათლებისა და მეცნიერების მინისტრის 2013 წლის 3 სექტემბრის ბრძანება №126/ნ - ვებგვერდი, 03.09.2013წ.

საქართველოს განათლებისა და მეცნიერების მინისტრის 2016 წლის 18 მაისის ბრძანება №40/ნ - ვებგვერდი, 24.05.2016წ.

საქართველოს განათლებისა და მეცნიერების მინისტრის 2017 წლის 15 თებერვლის ბრძანება №27/ნ - ვებგვერდი, 15.02.2017წ.

თავი II. საგანმანათლებლო რესურსები

(ძალადაკარგულია 2018 წლის 15 სექტემბრიდან - 18.05.2016 წ. №40/ნ)

მუხლი 8. საგანმანათლებლო რესურსების მართვა (ძალადაკარგულია 2018 წლის 15 სექტემბრიდან - 18.05.2016 წ. №40/ნ)

1. სასწავლო პროცესში აუცილებელია მრავალფეროვანი საგანმანათლებლო რესურსების გამოყენება როგორც მასწავლებლებისათვის, ასევე მოსწავლეებისათვის.

2. სკოლამ უნდა უზრუნველყოს სკოლაში არსებული საგანმანათლებლო რესურსების (ბიბლიოთეკა, კომპიუტერული ლაბორატორია და სხვ.) ხელმისაწვდომობა მოსწავლეებისა და მასწავლებლებისათვის.

3. სკოლამ უნდა შეიმუშაოს და მოსწავლეებს გააცნოს სკოლაში არსებული სხვადასხვა საგანმანათლებლო რესურსით სარგებლობის წესები.

საქართველოს განათლებისა და მეცნიერების მინისტრის 2016 წლის 18 მაისის ბრძანება №40/ნ - ვებგვერდი, 24.05.2016წ.

საქართველოს განათლებისა და მეცნიერების მინისტრის 2017 წლის 15 თებერვლის ბრძანება №27/ნ - ვებგვერდი, 15.02.2017წ.

მუხლი 9. საგანმანათლებლო რესურსების ტიპები (ძალადაკარგულია 2018 წლის 15 სექტემბრიდან - 18.05.2016 წ. №40/ნ)

საგანმანათლებლო რესურსების ტიპებია:

ა) გრიფინიჭებული სასკოლო სახელმძღვანელოები;

- ბ) დამხმარე ლიტერატურა;
- გ) საგანმანათლებლო ელექტრონული რესურსები;
- დ) სხვადასხვა სახის თვალსაჩინოები (რუკები, პლაკატები, მოდელები და სხვ.);
- ე) ბიბლიოთეკა, თეატრი, მუზეუმი, ისტორიული ძეგლები, ბუნებრივი გარემო და სხვ.

საქართველოს განათლებისა და მეცნიერების მინისტრის 2016 წლის 18 მაისის ბრძანება №40/ნ - ვებგვერდი, 24.05.2016წ.

საქართველოს განათლებისა და მეცნიერების მინისტრის 2017 წლის 15 თებერვლის ბრძანება №27/ნ - ვებგვერდი, 15.02.2017წ.

მუხლი 10. გრიფმინიჭებული სახელმძღვანელოები (ძალადაკარგულია 2018 წლის 15 სექტემბრიდან - 18.05.2016 წ. №40/ნ)

1. სასკოლო სახელმძღვანელოებისათვის გრიფის მინიჭების პროცესის ადმინისტრირებას ახორციელებს სამინისტრო.
2. სახელმძღვანელოებს ირჩევენ მასწავლებლები/კათედრები (კათედრების არსებობის შემთხვევაში).
3. პედაგოგიური საბჭო, სამეურვეო საბჭოსთან შეთანხმებით, კლასების/საფეხურებისა და საგნების შესაბამისად ამტკიცებს გრიფმინიჭებული სახელმძღვანელოებიდან პედაგოგების მიერ შერჩეულ სახელმძღვანელოების ნუსხას.
4. შერჩეული გრიფმინიჭებული სახელმძღვანელო კონკრეტულ სკოლაში მოქმედებს არჩევიდან 5 წლის განმავლობაში.
5. ხუთწლიანი ვადის ხანგრძლივობასთან დაკავშირებით, გამონაკლისი დაიშვება მხოლოდ იმ შემთხვევაში, თუ:
 - ა) ეროვნულ სასწავლო გეგმაში განხორციელდება არსებითი ცვლილება, რომელიც სახელმძღვანელოების შეცვლას მოითხოვს;
 - ბ) სახელმძღვანელოს საქართველოს კანონმდებლობით დადგენილი წესის თანახმად ჩამოერთმევა გრიფი.
6. ამ მუხლის მეხუთე პუნქტით გათვალისწინებულ შემთხვევებში სკოლა ვალდებულია თავიდან შეარჩიოს შესაბამისი კლასის/საგნის სახელმძღვანელო, დადგენილი წესის შესაბამისად.
7. ერთი სკოლის ფარგლებში თითოეული კლასის ყველა პარალელში უნდა ისწავლებოდეს ერთი და იმავე სახელმძღვანელოთი.
8. სახელმძღვანელოს არჩევისას მასწავლებლებს შეუძლიათ გაეცნონ რესურსცენტრებში განთავსებულ სახელმძღვანელოების ეგზემპლარებს.
9. სკოლამ არჩეული სახელმძღვანელოების სია უნდა გამოაკრას თვალსაჩინო ადგილას სასწავლო წლის დაწყებამდე მინიმუმ ერთი კვირით ადრე.
10. მასწავლებელს უფლება აქვს, სწავლებისას მხოლოდ დამხმარე/დამატებითი მასალის სახით, გამოიყენოს ნებისმიერი სასწავლო მასალა. ამასთან, საჯარო სკოლის მასწავლებელს/სკოლას ეკრძალება, მოსთხოვოს მოსწავლეს არაგრიფირებული სახელმძღვანელოების/სხვა სასწავლო მასალის შეძენა.
11. (ამოღებულია - 11.10.2012, №224/ნ).
12. დამხმარე/დამატებითი მასალის სასწავლო პროცესში გამოყენება უნდა ემსახუროდეს ეროვნული სასწავლო გეგმით გათვალისწინებული მიზნების მიღწევას. მისი შინაარსი, დიზაინი ან სხვა რაიმე ნიშანი არ უნდა შეიცავდეს დისკრიმინაციულ ან/და

დისკრედიტაციულ (მათ შორის, ენის, ეროვნების, სქესის, ეთნიკური და სოციალური კუთვნილების და სხვა ხასიათის) ელემენტებს.

საქართველოს განათლებისა და მეცნიერების მინისტრის 2012 წლის 29 თებერვლის ბრძანება №56/ნ - ვებგვერდი, 05.03.2012წ.

საქართველოს განათლებისა და მეცნიერების მინისტრის 2012 წლის 11 ოქტომბრის ბრძანება №224/ნ - ვებგვერდი, 12.10.2012წ.

საქართველოს განათლებისა და მეცნიერების მინისტრის 2013 წლის 14 აგვისტოს ბრძანება №108/ნ - ვებგვერდი, 16.08.2013წ.

საქართველოს განათლებისა და მეცნიერების მინისტრის 2014 წლის 10 აპრილის ბრძანება №43/ნ - ვებგვერდი, 11.04.2014წ.

საქართველოს განათლებისა და მეცნიერების მინისტრის 2016 წლის 18 მაისის ბრძანება №40/ნ - ვებგვერდი, 24.05.2016წ.

საქართველოს განათლებისა და მეცნიერების მინისტრის 2017 წლის 15 თებერვლის ბრძანება №27/ნ - ვებგვერდი, 15.02.2017წ.

თავი III. სასკოლო სასწავლო გეგმა

(ძალადაკარგულია 2018 წლის 15 სექტემბრიდან 18.05.2016 წ. №40/ნ)

მუხლი 11. სასკოლო სასწავლო გეგმის დანიშნულება და შემადგენელი ნაწილები

(ძალადაკარგულია 2018 წლის 15 სექტემბრიდან - 18.05.2016 წ. №40/ნ)

1. სასკოლო სასწავლო გეგმა უნდა ეფუძნებოდეს ეროვნულ სასწავლო გეგმას.
2. ზოგადსაგანმანათლებლო დაწესებულება ვალდებულია შეიმუშაოს საკუთარი სასკოლო სასწავლო გეგმა ყოველი ახალი სასწავლო წლისათვის.
3. საჯარო სკოლაში სასკოლო სასწავლო გეგმას მასწავლებლების/კათედრების (ამ უკანასკნელის არსებობის შემთხვევაში) და დირექტორის მონაწილეობით შეიმუშავებს და სამეურვეო საბჭოსთან შეთანხმებით ამტკიცებს პედაგოგიური საბჭო.
4. სასკოლო სასწავლო გეგმა უნდა დამტკიცდეს ახალი სასწავლო წლის დაწყებამდე არაუგვიანეს ერთი კვირით ადრე.
5. სასკოლო სასწავლო გეგმის დანიშნულებაა:
 - ა) სკოლის პრიორიტეტების გათვალისწინებით კონკრეტული ზოგადსაგანმანათლებლო დაწესებულებისთვის დააზუსტოს ეროვნულ სასწავლო გეგმაში მოცემული საათობრივი დატვირთვა;
 - ბ) განსაზღვროს დამატებითი საგანმანათლებლო და სააღმზრდელო მომსახურება;
 - გ) დაგეგმოს სასკოლო-საგანმანათლებლო ღონისძიებები.
6. სასკოლო სასწავლო გეგმის ნაწილებია:
 - ა) სკოლის მისია;
 - ბ) ეროვნული სასწავლო გეგმით გათვალისწინებული დამატებითი საგანმანათლებლო მომსახურების ჩამონათვალი და აღწერილობა;
 - გ) ეროვნული სასწავლო გეგმით გათვალისწინებული დამატებითი საგანმანათლებლო და სააღმზრდელო მომსახურების ჩამონათვალი და აღწერილობა;
 - დ) სასკოლო საათობრივი ბადე;
 - ე) სასწავლო მასალის ჩამონათვალი საფეხურებისა და საგნების შესაბამისად, მათ შორის გრიფინიჭებული სასკოლო სახელმძღვანელოების ნუსხა კლასების/დონეებისა და საგნების მიხედვით;

ვ) ეროვნულ სასწავლო გეგმაზე დაყრდნობით შემუშავებული ინდივიდუალური სასწავლო გეგმა სპეციალური საგანმანათლებლო საჭიროებების მქონე მოსწავლეთათვის, ასეთის საჭიროების შემთხვევაში;

ზ) მოსწავლის აკადემიური მიღწევის შეფასების წესები (რომელიც განსაზღვრავს ვადებსა და პირობებს გაცდენილი შემაჯამებელი დავალებების აღდგენისთვის, საშემოდგომო გამოცდების ჩატარებისთვის და სხვა);

თ) სადამრიგებლო პროგრამა;

ი) პროფესიული ორიენტაციისა და კარიერის დაგეგმვის გაკვეთილების ჩატარების განრიგი სკოლაში, ასეთის არსებობის შემთხვევაში.

7. სკოლის დირექცია ვალდებულია დამტკიცებული სასკოლო სასწავლო გეგმის ძირითადი საკითხები გააცნოს მოსწავლეებსა და მშობლებს (შესაძლოა კლასის დამრიგებლის საშუალებით) არაუგვიანეს სასწავლო წლის დაწყებიდან პირველი კვირის ბოლომდე და უზრუნველყოს ამ დოკუმენტის სრული ვერსიის თანაბარი ხელმისაწვდომობა ყველა დაინტერესებული მხარისთვის.

8. სკოლამ სასკოლო სასწავლო გეგმა უნდა გააცნოს ნებისმიერ ახალ მოსწავლესა და მის მშობელს.

საქართველოს განათლებისა და მეცნიერების მინისტრის 2015 წლის 27 ოქტომბრის ბრძანება №145/ნ - ვებგვერდი, 27.10.2015წ.

საქართველოს განათლებისა და მეცნიერების მინისტრის 2016 წლის 18 მაისის ბრძანება №40/ნ - ვებგვერდი, 24.05.2016წ.

საქართველოს განათლებისა და მეცნიერების მინისტრის 2017 წლის 15 თებერვლის ბრძანება №27/ნ - ვებგვერდი, 15.02.2017წ.

საქართველოს განათლებისა და მეცნიერების მინისტრის 2017 წლის 12 სექტემბრის ბრძანება №159/ნ - ვებგვერდი, 12.09.2017წ.

მუხლი 12. დამატებითი საგანმანათლებლო და სააღმზრდელო მომსახურება

(ძალადაკარგულია 2018 წლის 15 სექტემბრიდან - 18.05.2016 წ. №40/ნ)

1. სკოლას უფლება აქვს, შესთავაზოს მოსწავლეებს ეროვნული სასწავლო გეგმით გათვალისწინებული დამატებითი საგანმანათლებლო და/ან ეროვნული სასწავლო გეგმით გაუთვალისწინებელი საგანმანათლებლო და სააღმზრდელო მომსახურება.

1¹. დამატებითი საგანმანათლებლო და სააღმზრდელო მომსახურება ხელს უნდა უწყობდეს ზოგადი განათლების ეროვნული მიზნებისა და. შესაბამისად, ეროვნული სასწავლო გეგმით განსაზღვრული მიზნების მიღწევას.

2. ეროვნული სასწავლო გეგმით გათვალისწინებული/გაუთვალისწინებელი დამატებითი საგანმანათლებლო და სააღმზრდელო მომსახურება შეიძლება იყოს მოსწავლისთვის შეთავაზებული ფაკულტატური ან სავალდებულო საგნის სახით.

ა) დამატებით სავალდებულო საგანზე დასწრება აუცილებელია კონკრეტული სკოლის/კლასის ყველა მოსწავლისათვის;

ბ) დამატებით ფაკულტატურ საგანს (წრეს) მოსწავლეები სურვილის მიხედვით ირჩევენ/ესწრებიან;

3. საჯარო სკოლას უფლება აქვს მშობლებთან შეთანხმებით შესთავაზოს მოსწავლეებს ეროვნული სასწავლო გეგმით გათვალისწინებული დამატებითი ფასიანი საგანმანათლებლო მომსახურება იმ შემთხვევაში, თუ:

ა) აღნიშნული მომსახურების გაწევა არ ხდება ამავე სკოლაში დასაქმებული მასწავლებლის მიერ;

ბ) ამ მომსახურებას არა აქვს საგაკვეთილო სახე;
გ) აღნიშნული მომსახურების გაწევა არ ხდება შესაბამისი მოსწავლისათვის საგაკვეთილო პროცესის მიმდინარეობის დროს.

4. ეროვნული სასწავლო გეგმით გათვალისწინებული ან გაუთვალისწინებელი დამატებითი საგანმანათლებლო და საადმინისტრაციო მომსახურების შესათავაზებლად სკოლამ უნდა განსაზღვროს:

ა) დამატებითი საგანმანათლებლო და საადმინისტრაციო მომსახურების ჩამონათვალი;
ბ) დამატებითი საგანმანათლებლო მომსახურების სახე (ფაკულტატიური/სავალდებულო);

გ) თითოეული დამატებითი საგნისათვის სკოლის მიერ შემუშავებული სასწავლო გეგმა (თუ ასეთი გეგმა არ არის ეროვნული სასწავლო გეგმის საგნობრივ პროგრამებში);

დ) სასკოლო სასწავლო გეგმით გათვალისწინებული დამატებითი სავალდებულო საგნის/საგნების შეფასების პრინციპები.

5. დამატებითი სავალდებულო საგნის სასწავლო გეგმა უნდა მოიცავდეს:

ა) საგნის სწავლების მიზნებს (სადაც ჩამოყალიბებული იქნება, თუ რა ცოდნის, უნარ-ჩვევებისა და დამოკიდებულებების შექმნას ითვალისწინებს ეს კურსი);

ბ) შეფასების პრინციპებს (ქულა, ჩათვლა);

გ) საჭირო საგანმანათლებლო რესურსების ჩამონათვალს.

6. დამატებითი საგანმანათლებლო და საადმინისტრაციო მომსახურებისთვის საათების კონკრეტული ოდენობა ეროვნული სასწავლო გეგმით განსაზღვრული არ არის. სკოლამ, ასეთი სახის მომსახურების შეთავაზების შემთხვევაში, თავად უნდა განსაზღვროს იგი. სასკოლო სასწავლო გეგმაში დამატებითი საგნების გათვალისწინებისას სკოლამ ყურადღება უნდა მიაქციოს იმას, რომ მოსწავლეებს სათანადოდ დასვენებისა და კვების საშუალება ჰქონდეთ.

საქართველოს განათლებისა და მეცნიერების მინისტრის 2013 წლის 3 სექტემბრის ბრძანება №126/ნ - ვებგვერდი, 03.09.2013წ.

საქართველოს განათლებისა და მეცნიერების მინისტრის 2015 წლის 7 სექტემბრის ბრძანება №118/ნ - ვებგვერდი, 08.09.2015წ.

საქართველოს განათლებისა და მეცნიერების მინისტრის 2016 წლის 18 მაისის ბრძანება №40/ნ - ვებგვერდი, 24.05.2016წ.

საქართველოს განათლებისა და მეცნიერების მინისტრის 2017 წლის 15 თებერვლის ბრძანება №27/ნ - ვებგვერდი, 15.02.2017წ.

მუხლი 12¹. პროფესიული ორიენტაციისა და კარიერის დაგეგმვის გაკვეთილები

(ძალადაკარგულია 2018 წლის 15 სექტემბრიდან - 18.05.2016 წ. №40/ნ)

1. პროფესიული ორიენტაციისა და კარიერის დაგეგმვის გაკვეთილები შესაძლოა ჩატარდეს მე-9 და/ან მე-11 კლასებში სკოლის მიერ განსაზღვრული პროფესიული ორიენტაციისა და კარიერის დაგეგმვის პროგრამის განხორციელებაზე პასუხისმგებელი პირ(ებ)ის მიერ.

2. სკოლებმა, რომლებიც გადაწყვიტენ პროფესიული ორიენტაციისა და კარიერის დაგეგმვის გაკვეთილების ჩატარებას, შეიძლება დაადგინონ შემდეგი განრიგი: 8 გაკვეთილი - მე-9 კლასში ორივე სემესტრში, 4 გაკვეთილი მე-11 კლასში II სემესტრში.

3. პროფესიული ორიენტაციისა და კარიერის დაგეგმვის გაკვეთილებით შეიძლება გათვალისწინებული იყოს სხვადასვა ღონისძიებები, მათ შორის ექსკურსიები.

საქართველოს განათლებისა და მეცნიერების მინისტრის 2017 წლის 12 სექტემბრის ბრძანება №159/ნ - ვებგვერდი, 12.09.2017წ.

მუხლი 13. სასკოლო საათობრივი ბადე (ძალადაკარგულია 2018 წლის 15 სექტემბრიდან - 18.05.2016 წ. №40/ნ)

1. სასკოლო საათობრივი ბადე მოიცავს თითოეული კლასის გაკვეთილების განრიგს, რომელიც აზუსტებს, კვირის რომელ დღეს, დროის რა მონაკვეთში რომელი საგანი ისწავლება, შესაბამისი პედაგოგის მითითებით.
2. სასკოლო საათობრივ ბადეში უნდა აღინიშნოს როგორც სავალდებულო და არჩევითი საგნები, ასევე ეროვნული სასწავლო გეგმის მე-12 მუხლით განსაზღვრული დამატებითი საგანმანათლებლო და საადმინისტრაციო მომსახურება (ამ უკანასკნელის არსებობის შემთხვევაში).
3. სკოლას უფლება აქვს, ეროვნული სასწავლო გეგმით ერთი კლასისთვის განსაზღვრული საათობრივი დატვირთვის ფარგლებში, ჯამური საათობრივი დატვირთვის 25% გადაანაწილოს საგნებს შორის.
4. სკოლას უფლება არა აქვს, საათობრივი ბადიდან საერთოდ ამოიღოს ეროვნული სასწავლო გეგმით გათვალისწინებული რომელიმე სავალდებულო საგანი.

საქართველოს განათლებისა და მეცნიერების მინისტრის 2013 წლის 3 სექტემბრის ბრძანება №126/ნ - ვებგვერდი, 03.09.2013წ.

საქართველოს განათლებისა და მეცნიერების მინისტრის 2016 წლის 18 მაისის ბრძანება №40/ნ - ვებგვერდი, 24.05.2016წ.

საქართველოს განათლებისა და მეცნიერების მინისტრის 2017 წლის 15 თებერვლის ბრძანება №27/ნ - ვებგვერდი, 15.02.2017წ.

მუხლი 14. საგნის/საგნების გაძლიერებული სწავლების სტატუსის მქონე საჯარო სკოლები და კერძო სკოლები (ძალადაკარგულია 2018 წლის 15 სექტემბრიდან - 18.05.2016 წ. №40/ნ)

1. სკოლა უფლებამოსილია, გააძლიეროს ეროვნული სასწავლო გეგმით განსაზღვრული საგნის/საგნების სწავლება.
2. საგნის/საგნების გაძლიერებული სწავლების სტატუსის მისაღებად საჯარო სკოლამ სამინისტროში უნდა წარადგინოს:
 - ა) სასკოლო სასწავლო გეგმა, რომელშიც დეტალურად არის გაწერილი გაძლიერებული სწავლების საგნის/საგნების სასწავლო პროგრამები (თუ ასეთი გეგმა არ არის ეროვნული სასწავლო გეგმის საგნობრივ პროგრამებში);
 - ბ) სწავლის პროცესში გამოსაყენებელი საგანმანათლებლო რესურსების ჩამონათვალი.
3. გაძლიერებული სწავლების საგნები საგნის/საგნების გაძლიერებული სწავლების სტატუსის მქონე საჯარო სკოლაში, აგრეთვე ეროვნული სასწავლო გეგმით გათვალისწინებული ნებისმიერი საგანი კერძო სკოლაში შესაძლებელია ისწავლებოდეს ეროვნული სასწავლო გეგმით დადგენილისაგან განსხვავებული სქემით, ამასთან, გასათვალისწინებელია, რომ ზოგდასანამანათლებლო დაწესებულებას უფლება არა აქვს საფეხურის ფარგლებში საერთოდ ამოიღოს ეროვნული სასწავლო გეგმით გათვალისწინებული რომელიმე სავალდებულო საგანი. გამონაკლისი კერძო სკოლებისთვის დაიშვება სამინისტროსთან შეთანხმებით.
4. საგნის/საგნების გაძლიერებული სწავლების სტატუსის მქონე საჯარო სკოლებსა და კერძო სკოლებს უფლება აქვთ დაადგინონ გაძლიერებული

სწავლების საგნის/საგნების დაძლევის ბარიერი, მაგრამ არანაკლებ ამ ეროვნული სასწავლო გეგმის 21-ე მუხლის პირველი პუნქტით დადგენილი ბარიერისა.

5. თუ მოსწავლემ ვერ გადალახა საგნის/საგნების გაძლიერებული სწავლების სტატუსის მქონე საჯარო სკოლებისა და კერძო სკოლების მიერ დადგენილი განსხვავებული ბარიერი, მაგრამ დაძლია ეროვნული სასწავლო გეგმის 21-ე მუხლის პირველი პუნქტით დადგენილი ბარიერი, უფლება აქვს სწავლა გააგრძელოს სხვა სკოლის მომდევნო კლასში.

6. საგნის/საგნების გაძლიერებული სწავლების სტატუსის მქონე საჯარო სკოლების და კერძო სკოლების მოსწავლეები სრული ზოგადი განათლების დამადასტურებელ დოკუმენტს იღებენ საერთო დადგენილი წესით.

7. ამ ეროვნული სასწავლო გეგმის მე-40 მუხლის მე-4 პუნქტით გათვალისწინებული ნორმა – არ ვრცელდება უცხოური ენების გაძლიერებული სწავლების სტატუსის მქონე საჯარო სკოლებზე და კერძო სკოლებზე.

საქართველოს განათლებისა და მეცნიერების მინისტრის 2012 წლის 11 ოქტომბრის ბრძანება №224/ნ - ვებგვერდი, 12.10.2012წ.

საქართველოს განათლებისა და მეცნიერების მინისტრის 2015 წლის 7 სექტემბრის ბრძანება №118/ნ - ვებგვერდი, 08.09.2015წ.

საქართველოს განათლებისა და მეცნიერების მინისტრის 2016 წლის 18 მაისის ბრძანება №40/ნ - ვებგვერდი, 24.05.2016წ.

საქართველოს განათლებისა და მეცნიერების მინისტრის 2017 წლის 15 თებერვლის ბრძანება №27/ნ - ვებგვერდი, 15.02.2017წ.

თავი IV. მოსწავლის შეფასების სისტემა

(ძალადაკარგულია 2018 წლის 15 სექტემბრიდან - 18.05.2016 წ. №40/ნ)

მუხლი 15. მოსწავლის შეფასების მიზანი, პრინციპები და მიდგომები

(ძალადაკარგულია 2018 წლის 15 სექტემბრიდან - 18.05.2016 წ. №40/ნ)

1. მოსწავლის შეფასების მიზანია სწავლა-სწავლების ხარისხის მართვა, რაც გულისხმობს სწავლის ხარისხის გაუმჯობესებაზე ზრუნვასა და კონტროლს.

2. სასკოლო საათობრივ ბადეში უნდა აღინიშნოს როგორც სავალდებულო და არჩევითი საგნები, ასევე ეროვნული სასწავლო გეგმის მე-12 მუხლით განსაზღვრული დამატებითი საგანმანათლებლო და სააღმზრდელო მომსახურება (ამ უკანასკნელის არსებობის შემთხვევაში).

3. მოსწავლე უნდა შეფასდეს სხვადასხვა ფორმებით (ესე, პროექტის მომზადება, ზეპირი გამოსვლა, ექსპერიმენტის ჩატარება, ცდის ჩატარება, წარმოდგენა, წერითი, ფერწერული ან სხვა ტიპის ნამუშევარი, არგუმენტირებული მსჯელობა და სხვ.).

4. მოსწავლემ წინასწარ უნდა იცოდეს, რა კრიტერიუმებით ფასდება მისი სასწავლო აქტივობა.

საქართველოს განათლებისა და მეცნიერების მინისტრის 2013 წლის 3 სექტემბრის ბრძანება №126/ნ - ვებგვერდი, 03.09.2013წ.

საქართველოს განათლებისა და მეცნიერების მინისტრის 2016 წლის 18 მაისის ბრძანება №40/ნ - ვებგვერდი, 24.05.2016წ.

საქართველოს განათლებისა და მეცნიერების მინისტრის 2017 წლის 15 თებერვლის ბრძანება №27/ნ - ვებგვერდი, 15.02.2017წ.

მუხლი 16. განმსაზღვრელი და განმავითარებელი შეფასება (ძალადაკარგულია 2018 წლის 15 სექტემბრიდან - 18.05.2016 წ. №40/ნ)

1. სკოლაში გამოიყენება ორი ტიპის შეფასება: განმსაზღვრელი და განმავითარებელი.
2. განმსაზღვრელი შეფასება აკონტროლებს სწავლის ხარისხს, ადგენს მოსწავლის მიღწევის დონეს ეროვნული სასწავლო გეგმით განსაზღვრულ მიზნებთან მიმართებაში. განმსაზღვრელ შეფასებაში იწერება ქულა.
3. განმავითარებელი შეფასება აკონტროლებს თითოეული მოსწავლის განვითარების დინამიკას და ხელს უწყობს სწავლის ხარისხის გაუმჯობესებას. განმავითარებელი შეფასებისას გამოიყენება ისეთი საშუალებები, როგორცაა სიტყვიერი კომენტარი, რჩევა-დარიგება, დაკვირვების ფურცელი, თვითშეფასებისა და ურთიერთშეფასების სქემა და სხვ.
4. განმავითარებელი და განმსაზღვრელი შეფასებების აღწერილობა

	განმავითარებელი	განმსაზღვრელი
მიზანი	სწავლის ხარისხის გაუმჯობესება; მოსწავლის განვითარების ხელშეწყობა	სწავლის ხარისხის გაკონტროლება; მოსწავლის მიღწევის დონის დადგენა ეროვნული სასწავლო გეგმით განსაზღვრულ მიზნებთან მიმართებაში; აკადემიური მოსწრების დონის განსაზღვრა
შეფასების საგანი	სწავლის პროცესი	სწავლის შედეგი
შეფასების შედეგად მიღებული გადაწყვეტილება	წინსვლის ხელშესაწყობად განსხვავებული აქტივობის შერჩევა, სწავლების სტრატეგიის შეცვლა, რჩევა-დარიგების მიცემა და სხვ.	მომდევნო ეტაპზე (კლასში/საფეხურზე) დაშვება/არდაშვება
წარმართების კრიტერიუმების განსაზღვრა	კონკრეტული მოსწავლის წინსვლის საფუძველზე (საკუთარ მიღწევებთან მიმართებით - რა დონეს ფლობდა, რა დონეს ფლობს)	იმის საფუძველზე, თუ რამდენად მიაღწია სტანდარტით განსაზღვრულ შედეგებს (ყველასათვის საერთო, სტანდარტით დადგენილ ნორმასთან მიმართებაში)
შეფასების საშუალებები	თვით/ურთიერთშეფასების რუბრიკა; კითხვარი; სიტყვიერი (ზეპირი/წერილობითი) კომენტარი;	ქულა

	უნარის განვითარების დონის აღწერა.	
--	-----------------------------------	--

ქულები	შეფასების დონეები
10	მაღალი
9	
8	საშუალოზე მაღალი
7	
6	საშუალო
5	
4	საშუალოზე დაბალი
3	
2	დაბალი
1	

საქართველოს განათლებისა და მეცნიერების მინისტრის 2016 წლის 18 მაისის ბრძანება №40/ნ - ვებგვერდი, 24.05.2016წ.

მუხლი 17. აკადემიური მიღწევის დონეები და შეფასების სისტემა (ძალადაკარგულია 2018 წლის 15 სექტემბრიდან - 18.05.2016 წ. №40/ნ)

1. მოსწავლეთა აკადემიური მიღწევები ფასდება ათქულიანი სისტემით ხუთი დონის მიხედვით.
2. I-IV კლასებში მოსწავლე არ ფასდება ქულებით. ამ კლასებში სემესტრის ბოლოსა და წლის ბოლოს კლასის დამრიგებელმა, საკუთარი და სხვა მასწავლებლებისაგან მიღებული ინფორმაციის საფუძველზე, უნდა დაწეროს მოკლე, შემაჯამებელი წერილობითი შეფასება, რომელშიც დაახასიათებს მოსწავლეს, აღნიშნავს მის წარმატებებს და მიუთითებს, რაში სჭირდება მოსწავლეს გავარჯიშება საკუთარი შესაძლებლობების უკეთ გამოსავლენად.
3. V-XII კლასებში მოსწავლე ფასდება ათქულიანი სისტემით.
4. მოსწავლე ფასდება ეროვნული სასწავლო გეგმით გათვალისწინებულ როგორც სავალდებულო, ასევე არჩევით საგნებში.
5. V-XII კლასებში საგანში "სპორტი" მოსწავლე ფასდება ჩათვლის სისტემით: ჩათვალა/არ ჩათვალა.

5¹. საგანში „საგზაო ნიშნები და მოძრაობის უსაფრთხოება“ მოსწავლე ფასდება ჩათვლის სისტემით: ჩათვალა/არ ჩათვალა.

6. დამატებითი სავალდებულო საგნის/საგნების შეფასება არ იანგარიშება საფეხურის საერთო ქულის გამოთვლისას.

7. მოსწავლე ”აბიტურის საათის” ფარგლებში შესაძლებელია შეფასდეს განმავითარებელი შეფასებით.

საქართველოს განათლებისა და მეცნიერების მინისტრის 2011 წლის 24 აგვისტოს ბრძანება №138/ნ - ვებგვერდი, 29.08.2011 წ.

საქართველოს განათლებისა და მეცნიერების მინისტრის 2014 წლის 23 ივლისის ბრძანება №91/ნ - ვებგვერდი, 23.07.2014წ.

საქართველოს განათლებისა და მეცნიერების მინისტრის 2016 წლის 18 მაისის ბრძანება №40/ნ - ვებგვერდი, 24.05.2016წ.

საქართველოს განათლებისა და მეცნიერების მინისტრის 2017 წლის 15 თებერვლის ბრძანება №27/ნ - ვებგვერდი, 15.02.2017წ.

მუხლი 18. საგნის სემესტრული ქულის შემადგენელი კომპონენტები

(ძალადაკარგულია 2018 წლის 15 სექტემბრიდან - 18.05.2016 წ. №40/ნ)

1. სემესტრის მანძილზე მოსწავლეები ფასდებიან შემდეგი სამი კომპონენტის მიხედვით:

ა) საშინაო დავალება;

ბ) საკლასო დავალება;

გ) შემაჯამებელი დავალება.

2. შეფასების სამივე კომპონენტს ერთნაირი წონა აქვს.

3. საშინაო და საკლასო დავალებათა კომპონენტებში გამოიყენება როგორც განმსაზღვრელი, ასევე განმავითარებელი შეფასება.

4. შემაჯამებელი დავალების კომპონენტში აუცილებელია განმსაზღვრელი შეფასების გამოყენება.

5. ეროვნული სასწავლო გეგმა თითოეული საგნისათვის განსაზღვრავს სემესტრის განმავლობაში ჩასატარებელი შემაჯამებელი დავალებების სავალდებულო მინიმალურ რაოდენობას. ამ კომპონენტით შეფასებისას:

ა) სტანდარტის მოთხოვნათა დასაკმაყოფილებლად, აუცილებელია შემაჯამებელი დავალების მრავალგვარი ფორმის გამოყენება (თხზულება, მოხსენება, რეფერატი, პროექტი, საველე-გასვლითი სამუშაო, ლაბორატორიული კვლევა, სახვითი და გამოყენებითი ხელოვნების ნიმუში და სხვ.);

ბ) მოსწავლე ვალდებულია შეასრულოს კლასში ჩატარებული ყველა შემაჯამებელი დავალება (ეროვნული სასწავლო გეგმით დადგენილი სავალდებულო მინიმუმი და სკოლის მიერ დამატებით დადგენილი, ამ უკანასკნელის არსებობის შემთხვევაში);

გ) თუ მოსწავლე არ შეასრულებს რომელიმე შემაჯამებელ სამუშაოს გაცდენის გამო, სკოლა ვალდებულია, მისცეს მას გაცდენილი შემაჯამებელი დავალებების აღდგენის საშუალება. შემაჯამებელი აღდგენითი სამუშაოს ვადები და მისი ჩატარების ფორმა განისაზღვრება სასკოლო სასწავლო გეგმით;

დ) თითოეული მასწავლებელი ვალდებულია, შეაგროვოს და შეინახოს მის მიერ კლასში ჩატარებული შემაჯამებელი დავალებების დამადასტურებელი დოკუმენტაცია. აღნიშნულ დოკუმენტაციაში წარმოდგენილი უნდა იყოს:

სტანდარტის ის შედეგი/შედეგები, რომლის შეფასებასაც ემსახურებოდა კონკრეტული შემაჯამებელი დავალება; კრიტერიუმები, რომლითაც შეფასდა ეს დავალებები; მოსწავლეების მიერ შესრულებული და მასწავლებლის მიერ შეფასებული სამუშაოს რამდენიმე ნიმუში ან შესრულებული სამუშაოს ამსახველი ვიზუალური მასალა; თითოეული კლასის მოსწავლეთა მიერ მიღებული ქულები.

საქართველოს განათლებისა და მეცნიერების მინისტრის 2013 წლის 3 სექტემბრის ბრძანება №126/ნ - ვებგვერდი, 03.09.2013წ.

საქართველოს განათლებისა და მეცნიერების მინისტრის 2016 წლის 18 მაისის ბრძანება №40/ნ - ვებგვერდი, 24.05.2016წ.

საქართველოს განათლებისა და მეცნიერების მინისტრის 2017 წლის 15 თებერვლის ბრძანება №27/ნ - ვებგვერდი, 15.02.2017წ.

მუხლი 19. განმსაზღვრელი შეფასების ქულათა სახეობები (ძალადაკარგულია 2018 წლის 15 სექტემბრიდან - 18.05.2016 წ. №40/ნ)

ზოგადსაგანმანათლებლო სისტემაში გამოიყენება განმსაზღვრელი შეფასების შემდეგი სახეობები:

ა) საგნის მიმდინარე და შემაჯამებელი ქულები – საშინაო, საკლასო და შემაჯამებელი კომპონენტის ქულები, რომლებსაც მოსწავლე იღებს სემესტრის განმავლობაში;

ბ) საგნის სემესტრული ქულა – საგანში მიღებული შეფასება თითოეულ სემესტრში (სემესტრული გამოცდის ჩაბარების შემთხვევაში, გამოითვლება მისი გათვალისწინებით);

გ) საგნის წლიური ქულა – სემესტრული ქულებიდან გამომდინარე შეფასება საგანში. წლიურ ქულაში შეიძლება წლიური გამოცდის ქულაც აისახოს, თუ ასეთი გამოცდა გათვალისწინებულია სასკოლო სასწავლო გეგმით და სკოლის მიერ განსაზღვრულია, რომ მას გავლენა ექნება საგნის წლიურ ქულაზე;

დ) (ამოღებულია - 11.10.2012, №224/ნ);

ე) საფეხურის საერთო ქულა – ზოგადი განათლების რომელიმე საფეხურის (დაწყებითი, საბაზო, საშუალო) საერთო შეფასება.

საქართველოს განათლებისა და მეცნიერების მინისტრის 2012 წლის 11 ოქტომბრის ბრძანება №224/ნ - ვებგვერდი, 12.10.2012წ.

საქართველოს განათლებისა და მეცნიერების მინისტრის 2016 წლის 18 მაისის ბრძანება №40/ნ - ვებგვერდი, 24.05.2016წ.

საქართველოს განათლებისა და მეცნიერების მინისტრის 2017 წლის 15 თებერვლის ბრძანება №27/ნ - ვებგვერდი, 15.02.2017წ.

მუხლი 20. ქულების გამოანგარიშების წესი (ძალადაკარგულია 2018 წლის 15 სექტემბრიდან - 18.05.2016 წ. №40/ნ)

1. საგნის სემესტრული ქულის გამოანგარიშების წესი:

ა) მოსწავლის მიერ სემესტრის განმავლობაში სამივე კომპონენტში (საშინაო, საკლასო და შემაჯამებელი) მიღებული ქულების ჯამი უნდა გაიყოს მიღებული ქულების რაოდენობაზე;

ბ) მიღებული ქულა უნდა დამრგვალდეს მთელის სიზუსტით (მაგ., 6.15 მრგვალდება 6-მდე, 7.49 მრგვალდება 7-მდე, 8.5 მრგვალდება 9-მდე);

გ) იმ შემთხვევაში, თუ მოსწავლეს არა აქვს შესრულებული ყველა შემაჯამებელი დავალება, მისი სემესტრული ქულის გამოსაანგარიშებლად სამივე კომპონენტში

მიღებული ქულების ჯამი უნდა გაიყოს მიღებული ქულებისა და შეუსრულებელი შემაჯამებელი დავალებების რაოდენობის ჯამზე.

2. საგნის წლიური ქულის გამოანგარიშების წესი:

ა) საგნის წლიური ქულის გამოსაანგარიშებლად საგნის სემესტრული ქულების ჯამი უნდა გაიყოს ორზე;

ბ) საგნის წლიური ქულა მრგვალდება მთელის სიზუსტით (მაგ., 7.25 მრგვალდება 7-მდე, 4.49 მრგვალდება 4-მდე, 9.5 მრგვალდება 10-მდე);

გ) თუ სასკოლო სასწავლო გეგმა ითვალისწინებს წლიური გამოცდის ჩატარებას და განსაზღვრულია, რომ ამ გამოცდის ქულაც აისახება წლიურ ქულაზე, მაშინ საგნის წლიური ქულა სამი (ორი - საგნის სემესტრული და ერთი - გამოცდის) ქულის საშუალო არითმეტიკულია (დამრგვალებული მთელის სიზუსტით);

დ) თუ მოსწავლეს, სკოლიდან სკოლაში სემეტრის მიმდინარეობისას გადასვლის გამო, მოუხდება განსხვავებული საგნების სწავლა და მანამდე ნასწავლ საგანში მიღებული აქვს ამ გეგმის მე-18 მუხლის პირველი პუნქტით გათვალისწინებული შეფასება, რომლის საშუალო არითმეტიკული არის 5.0 ან მეტი, ეს ქულა დაუფიქსირდება ნასწავლი საგნის სემესტრულ/წლიურ ქულად (თუ საგნის სწავლება მეორე სემესტრში არ გრძელდება). ამასთან, მიმღები სკოლა ვალდებულია შეაფასოს მოსწავლე ახალ საგანში, თუ ეს ესწრება სემესტრის დასრულებამდე;

ე) მოსწავლის მიერ სემესტრის დასრულების შემდეგ სკოლიდან სკოლაში გადასვლის გამო, მიმღებ სკოლაში განსხვავებული საგნის სწავლის შემთხვევაში, განსხვავებული საგნების სემესტრული ქულები აღირიცხება, როგორც ორი დამოუკიდებელი საგნის წლიური ქულა. (მაგ. თუ მოსწავლე პირველ სემესტრში უცხოურ ენად სწავლობდა ფრანგულს, მეორე სემესტრში კი ფრანგულის ნაცვლად - გერმანულს, მაშინ ფრანგული ენის სემესტრული ქულა გადადის ფრანგული ენის წლიურ ქულად, ხოლო გერმანული ენის სემესტრული ქულა - გერმანული ენის წლიურ ქულად).

3. (ამოღებულია - 11.10.2012, №224/5).

4. საფეხურის საერთო ქულის გამოანგარიშების წესი:

ა) საფეხურის ქულის გამოთვლისას ჯამდება საფეხურის მანძილზე ნასწავლი ყველა საგნის წლიური ქულა და ჯამი იყოფა ქულების საერთო რაოდენობაზე;

ბ) საფეხურის საერთო ქულა მრგვალდება მეათედის სიზუსტით (მაგ., 6.43 მრგვალდება 6.4-მდე, 7.58 მრგვალდება 7.6-მდე).

საქართველოს განათლებისა და მეცნიერების მინისტრის 2012 წლის 11 ოქტომბრის ბრძანება №224/5 - ვებგვერდი, 12.10.2012წ.

საქართველოს განათლებისა და მეცნიერების მინისტრის 2016 წლის 18 მაისის ბრძანება №40/5 - ვებგვერდი, 24.05.2016წ.

საქართველოს განათლებისა და მეცნიერების მინისტრის 2017 წლის 15 თებერვლის ბრძანება №27/5 - ვებგვერდი, 15.02.2017წ.

მუხლი 21. კლასისა და საფეხურის დაძლევა (ძალადაკარგულია 2018 წლის 15 სექტემბრიდან)

1. კლასი დაძლეულად ჩაითვლება, თუ მოსწავლის თითოეული საგნის წლიური ქულა (დამრგვალების შემდეგ) არის 5.0 ან მეტი და მოსწავლეს მიღებული აქვს ჩათვლა მე-17 მუხლის მე-5 და 51 პუნქტებით განსაზღვრულ საგნებში, რაც აძლევს მას მომდევნო კლასში გადასვლის უფლებას.

2. დაწყებითი საფეხური დაძლეულად ჩაითვლება, თუ მოსწავლის საფეხურის საერთო ქულა (დამრგვალების შემდეგ) არის 5.0 ან მეტი და ეროვნული სასწავლო გეგმის შესაბამისად, დაძლეული აქვს V-VI კლასები, რაც აძლევს მას საბაზო საფეხურზე სწავლის გაგრძელების უფლებას.

3. საბაზო საფეხური დაძლეულად ჩაითვლება, თუ მოსწავლის საფეხურის საერთო ქულა (დამრგვალების შემდეგ) არის 5.0 ან მეტი და ამ მუხლის პირველი პუნქტის შესაბამისად, დაძლეული აქვს საბაზო საფეხურში შემავალი ყველა კლასი, რაც აძლევს მას საბაზო განათლების ატესტატის აღების ან/და საშუალო საფეხურზე გადასვლის უფლებას.

4. საშუალო საფეხური დაძლეულად ჩაითვლება, თუ მოსწავლის საფეხურის საერთო ქულა (დამრგვალების შემდეგ) არის 5.0 ან მეტი და ამ მუხლის პირველი პუნქტის შესაბამისად, დაძლეული აქვს საშუალო საფეხურში შემავალი ყველა კლასი.

საქართველოს განათლებისა და მეცნიერების მინისტრის 2012 წლის 11 ოქტომბრის ბრძანება №224/ნ - ვებგვერდი, 12.10.2012წ.

საქართველოს განათლებისა და მეცნიერების მინისტრის 2013 წლის 4 თებერვლის ბრძანება №17/ნ - ვებგვერდი, 05.02.2013წ.

საქართველოს განათლებისა და მეცნიერების მინისტრის 2013 წლის 3 სექტემბრის ბრძანება №126/ნ - ვებგვერდი, 03.09.2013წ.

საქართველოს განათლებისა და მეცნიერების მინისტრის 2016 წლის 18 მაისის ბრძანება №40/ნ - ვებგვერდი, 24.05.2016წ.

საქართველოს განათლებისა და მეცნიერების მინისტრის 2017 წლის 15 თებერვლის ბრძანება №27/ნ - ვებგვერდი, 15.02.2017წ.

მუხლი 22. გაცდენები (ძალადაკარგულია 2018 წლის 15 სექტემბრიდან - 18.05.2016 წ. №40/ნ)

1. მოსწავლის გაცდენები აღირიცხება მოსწავლეთა გაკვეთილზე დასწრების აღრიცხვის ჟურნალში, მათ შორის, აბიტურის საათის და ამ მუხლის მე-3 და მე-4 პუნქტებით გათვალისწინებული გაცდენები.

¹. გაკვეთილებზე მოსწავლეთა დასწრების ყოველდღიური აღრიცხვის წარმოებაზე პასუხისმგებელია საგნის მასწავლებელი. თითოეული მასწავლებელი ვალდებულია გაკვეთილის დასაწყისში აღრიცხოს მოსწავლეთა დასწრება.

2. თუ საბაზო-საშუალო საფეხურებზე მოსწავლემ სასწავლო წლის განმავლობაში გააცდინა კონკრეტული საგნისთვის წლის მანძილზე დათმობილი საათების 30% და მეტი, მოსწავლე ფასდება მხოლოდ ექსტერნატის გამოცდის ჩაბარების საფუძველზე.

². ამ მუხლის მე-2 პუნქტით გათვალისწინებული მოთხოვნა არ ვრცელდება აბიტურის საათის გაცდენის შემთხვევაში; ასევე იმ შემთხვევაში, თუკი მოსწავლე აღადგენს კონკრეტულ საგანში გაცდენილ შემაჯამებელ დავალებას.

3. სკოლა ვალდებულია შინ სწავლების რეჟიმზე გადაიყვანოს ის მოსწავლეები, რომლებსაც სჭირდებათ მკურნალობა ერთ თვეზე მეტი ვადით და აღნიშნული ცნობილი ხდება სკოლისათვის სამედიცინო დაწესებულების მიერ გაცემული ცნობის საფუძველზე. ასეთ შემთხვევაში მოსწავლეზე, შინ სწავლებაზე გადასვლის მომენტიდან, არ გავრცელდება ამ მუხლის მე-2 პუნქტით გათვალისწინებული მოთხოვნა.

4. იმ მოსწავლეებისთვის, რომლებიც მონაწილეობენ საერთაშორისო სასპორტო და სახელოვნებო ღონისძიებებში, აგრეთვე საერთაშორისო და ეროვნულ საგნობრივ

ოლიმპიადებში, სკოლის გაცდენის შემთხვევაში მოსწავლის კანონიერი წარმომადგენლის წერილობითი მიმართვის საფუძველზე, სკოლის დირექტორი უფლებამოსილია მიიღოს გადაწყვეტილება ამ მუხლის მე-2 პუნქტით გათვალისწინებული მოთხოვნების კონკრეტული მოსწავლის მიმართ გაუფრცხვლებლობის თაობაზე.

საქართველოს განათლებისა და მეცნიერების მინისტრის 2011 წლის 9 დეკემბრის ბრძანება №199/ნ - ვებგვერდი, 14.12.2011 წ.

საქართველოს განათლებისა და მეცნიერების მინისტრის 2011 წლის 30 დეკემბრის ბრძანება №228/ნ - ვებგვერდი, 03.01.2012 წ.

საქართველოს განათლებისა და მეცნიერების მინისტრის 2012 წლის 7 ივნისის ბრძანება №111/ნ - ვებგვერდი, 11.06.2012წ.

საქართველოს განათლებისა და მეცნიერების მინისტრის 2012 წლის 14 ივნისის ბრძანება №115/ნ - ვებგვერდი, 18.06.2012წ.

საქართველოს განათლებისა და მეცნიერების მინისტრის 2012 წლის 11 ოქტომბრის ბრძანება №224/ნ - ვებგვერდი, 12.10.2012წ.

საქართველოს განათლებისა და მეცნიერების მინისტრის 2013 წლის 4 თებერვლის ბრძანება №17/ნ - ვებგვერდი, 05.02.2013წ.

საქართველოს განათლებისა და მეცნიერების მინისტრის 2014 წლის 23 ივლისის ბრძანება №91/ნ - ვებგვერდი, 23.07.2014წ.

საქართველოს განათლებისა და მეცნიერების მინისტრის 2016 წლის 18 მაისის ბრძანება №40/ნ - ვებგვერდი, 24.05.2016წ.

საქართველოს განათლებისა და მეცნიერების მინისტრის 2017 წლის 15 თებერვლის ბრძანება №27/ნ - ვებგვერდი, 15.02.2017წ.

მუხლი 23. გამოცდის ტიპები (ძალადაკარგულია 2018 წლის 15 სექტემბრიდან - 18.05.2016 წ. №40/ნ)

ზოგადსაგანმანათლებლო სისტემაში შესაძლებელია ჩატარდეს შემდეგი ტიპის გამოცდები:

ა) სემესტრული გამოცდა;

ბ) წლიური (სასწავლო წლის დამამთავრებელი) გამოცდა;

გ) საშემოდგომო გამოცდა;

დ) ექსტერნატის გამოცდა;

ე) სკოლის გამოსაშვები გამოცდა.

საქართველოს განათლებისა და მეცნიერების მინისტრის 2012 წლის 11 ოქტომბრის ბრძანება №224/ნ - ვებგვერდი, 12.10.2012წ.

საქართველოს განათლებისა და მეცნიერების მინისტრის 2013 წლის 4 თებერვლის ბრძანება №17/ნ - ვებგვერდი, 05.02.2013წ.

საქართველოს განათლებისა და მეცნიერების მინისტრის 2014 წლის 23 ივლისის ბრძანება №91/ნ - ვებგვერდი, 23.07.2014წ.

საქართველოს განათლებისა და მეცნიერების მინისტრის 2015 წლის 7 სექტემბრის ბრძანება №118/ნ - ვებგვერდი, 08.09.2015წ.

საქართველოს განათლებისა და მეცნიერების მინისტრის 2016 წლის 18 მაისის ბრძანება №40/ნ - ვებგვერდი, 24.05.2016წ.

საქართველოს განათლებისა და მეცნიერების მინისტრის 2017 წლის 15 თებერვლის ბრძანება №27/ნ - ვებგვერდი, 15.02.2017წ.

მუხლი 23¹. სემესტრული გამოცდა (ძალადაკარგულია 2018 წლის 15 სექტემბრიდან - 18.05.2016 წ. №40/5)

1. სემესტრული გამოცდა ინიშნება მხოლოდ იმ შემთხვევაში, თუ მოსწავლე თვლის, რომ მას უფრო მაღალი შეფასება ეკუთვნის. ამ შემთხვევაში, მოსწავლის მშობელი/კანონიერი წარმომადგენელი წერილობით მიმართავს სკოლის დირექტორს. დირექტორი განიხილავს საკითხს და იღებს გადაწყვეტილებას მოსწავლის სემესტრულ გამოცდაზე დაშვება-არდაშვების შესახებ. დაშვებაზე უარის შემთხვევაში, გადაწყვეტილება უნდა იყოს დასაბუთებული.
2. მოსწავლის სემესტრულ გამოცდაზე დაშვების შემთხვევაში, სკოლამ უნდა მიიღოს შესაბამისი ზომები სემესტრული გამოცდის ობიექტურად და მიუკერძოებლად ჩატარების უზრუნველყოფის მიზნით.
4. სემესტრულ გამოცდაზე გასული მოსწავლის საგნის სემესტრული ქულა გამოითვლება შემდეგი წესით: სემესტრული გამოცდის ქულა ემატება საგნის სემესტრულ ქულას და ჯამი იყოფა ორზე.
5. სემესტრული გამოცდა ინიშნება სემესტრის დასრულებიდან არაუგვიანეს 2 კვირის ვადაში.

საქართველოს განათლებისა და მეცნიერების მინისტრის 2015 წლის 7 სექტემბრის ბრძანება №118/5 - ვებგვერდი, 08.09.2015წ.

საქართველოს განათლებისა და მეცნიერების მინისტრის 2016 წლის 18 მაისის ბრძანება №40/5 - ვებგვერდი, 24.05.2016წ.

საქართველოს განათლებისა და მეცნიერების მინისტრის 2017 წლის 15 თებერვლის ბრძანება №27/5 - ვებგვერდი, 15.02.2017წ.

მუხლი 23². წლიური გამოცდა (ძალადაკარგულია 2018 წლის 15 სექტემბრიდან - 18.05.2016 წ. №40/5)

1. წლიური გამოცდის დანიშვნა/არდანიშვნის საკითხს წყვეტს სკოლა. აღნიშნული ასახული უნდა იყოს სასკოლო სასწავლო გეგმაში.
2. სკოლას უფლება აქვს ერთი აკადემიური წლის განმავლობაში კლასს დაუნიშნოს გამოცდა არაუმეტეს ორ საგანში. ამავე დროს, ერთსა და იმავე საგანში გამოცდებს შორის უნდა იყოს ორწლიანი შუალედი მაინც (მაგ. თუ სკოლამ მე-7 კლასში დანიშნა წლიური გამოცდა ინგლისურ ენაში, მომდევნო ორი წლის განმავლობაში ამ საგანში ვეღარ დანიშნავს წლიურ გამოცდას).
3. წლიური გამოცდა შეიძლება დაინიშნოს მხოლოდ საბაზო და/ან საშუალო საფეხურზე. თუ სკოლას სურს საგნის წლიური გამოცდის დანიშვნა, მან სასწავლო წლის დაწყებამდე უნდა განსაზღვროს, რომელ კლასში/კლასებში და რომელ საგანში/საგანებში ჩაატარებს ამ გამოცდას და ექნება თუ არა ამ გამოცდაზე მიღებულ ქულას გავლენა საგნის წლიურ ქულაზე.
4. თუ სკოლა ჩაატარებს წლიურ გამოცდას, იგი ვალდებულია გამოცდაზე შინაარსიანი, კონტექსტუალიზებული, კომპლექსური დავალებები შესთავაზოს მოსწავლეებს (მაგალითად: თხზულება, მოხსენება, რეფერატი, პროექტი, ამოცანის ამოხსნა, სახვითი და გამოყენებითი ხელოვნების ნიმუში და სხვ.).

5. თუ სასკოლო სასწავლო გეგმით განსაზღვრულია, რომ წლიური გამოცდის ქულას გავლენა აქვს საგნის წლიურ ქულაზე, საგნის წლიური ქულის გამოთვლისას წლიური გამოცდის ქულა ემატება საგნის სემესტრულ ქულებს და ჯამი იყოფა სამზე.

საქართველოს განათლებისა და მეცნიერების მინისტრის 2015 წლის 7 სექტემბრის ბრძანება №118/ნ - ვებგვერდი, 08.09.2015წ.

საქართველოს განათლებისა და მეცნიერების მინისტრის 2015 წლის 27 ოქტომბრის ბრძანება №145/ნ - ვებგვერდი, 27.10.2015წ.

საქართველოს განათლებისა და მეცნიერების მინისტრის 2016 წლის 18 მაისის ბრძანება №40/ნ - ვებგვერდი, 24.05.2016წ.

საქართველოს განათლებისა და მეცნიერების მინისტრის 2017 წლის 15 თებერვლის ბრძანება №27/ნ - ვებგვერდი, 15.02.2017წ.

მუხლი 23³. საშემოდგომო გამოცდა (ძალადაკარგულია 2018 წლის 15 სექტემბრიდან - 18.05.2016 წ. №40/ნ)

1. იმ შემთხვევაში, თუ მოსწავლის საგნის წლიური ქულა არის 5-ზე ნაკლები, სკოლა ვალდებულია მოსწავლეს დაუნიშნოს საშემოდგომო გამოცდა ამ საგანში.

2. საშემოდგომო გამოცდის ჩატარების წესი და პროცედურა განისაზღვრება სასკოლო სასწავლო გეგმით.

3. საშემოდგომო გამოცდა უნდა ჩატარდეს სასწავლო წლის დასრულებიდან არაუადრეს ორი კვირისა და სასწავლო წლის დაწყებამდე მინიმუმ ერთი კვირით ადრე.

4. საშემოდგომო გამოცდამდე მოსწავლეს უნდა მიეცეს არანაკლებ 2 კვირის ვადა მომზადებისთვის. სკოლა ვალდებულია გაუწიოს კონსულტაციები მოსწავლეს იმ საგანში/საგნებში, რომლებშიც მას დაენიშნა აღნიშნული ტიპის გამოცდა.

5. მოსწავლე საგნის/საგნების წლიურ შეფასებას იღებს საშემოდგომო გამოცდის საფუძველზე (საშემოდგომო გამოცდის ქულა ხდება საგნის წლიური ქულა).

საქართველოს განათლებისა და მეცნიერების მინისტრის 2015 წლის 7 სექტემბრის ბრძანება №118/ნ - ვებგვერდი, 08.09.2015წ.

საქართველოს განათლებისა და მეცნიერების მინისტრის 2016 წლის 18 მაისის ბრძანება №40/ნ - ვებგვერდი, 24.05.2016წ.

საქართველოს განათლებისა და მეცნიერების მინისტრის 2017 წლის 15 თებერვლის ბრძანება №27/ნ - ვებგვერდი, 15.02.2017წ.

მუხლი 23⁴. ექსტერნატის გამოცდა (ძალადაკარგულია 2018 წლის 15 სექტემბრიდან - 18.05.2016 წ. №40/ნ)

1. ექსტერნატის ფორმით ზოგადი განათლების მიღების წესი და პირობები განისაზღვრება კანონმდებლობით.

2. ექსტერნატის გამოცდას, გარდა იმ პირობისა, რომლებიც ზოგადი განათლების ცალკეული კლასის/კლასების პროგრამებს ძირითადად დამოუკიდებლად ძლევენ და ექსტერნის გამოცდას აბარებენ შესაბამისი განათლების დასადასტურებლად, რაც მათ შემდეგ კლასში/საფეხურზე სწავლის გაგრძელების ან საბაზო/საშუალო განათლების ატესტატის მიღების საშუალებას მისცემს, აბარებენ აგრეთვე ის მოსწავლეები, რომლებზედაც ვრცელდება ამ ეროვნული სასწავლო გეგმის 22-ე მუხლის მე-2 პუნქტი.

საქართველოს განათლებისა და მეცნიერების მინისტრის 2015 წლის 7 სექტემბრის ბრძანება №118/ნ - ვებგვერდი, 08.09.2015წ.

საქართველოს განათლებისა და მეცნიერების მინისტრის 2016 წლის 18 მაისის ბრძანება №40/ნ - ვებგვერდი, 24.05.2016წ.

საქართველოს განათლებისა და მეცნიერების მინისტრის 2017 წლის 15 თებერვლის ბრძანება №27/ნ - ვებგვერდი, 15.02.2017წ.

მუხლი 23⁵. სკოლის გამოსაშვები გამოცდა (ძალადაკარგულია 2018 წლის 15 სექტემბრიდან - 18.05.2016 წ. №40/ნ)

1. სრული ზოგადი განათლების დამადასტურებელი დოკუმენტის – ატესტატის მისაღებად მოსწავლეს დაძლეული უნდა ჰქონდეს საშუალო საფეხური და სკოლის გამოსაშვებ გამოცდებზე მიღებული უნდა ჰქონდეს დადებითი შეფასება.

2. სკოლის გამოსაშვები გამოცდის ჩატარების ვადები, წესი და პირობები განისაზღვრება კანონმდებლობით.

საქართველოს განათლებისა და მეცნიერების მინისტრის 2015 წლის 7 სექტემბრის ბრძანება №118/ნ - ვებგვერდი, 08.09.2015წ.

საქართველოს განათლებისა და მეცნიერების მინისტრის 2016 წლის 18 მაისის ბრძანება №40/ნ - ვებგვერდი, 24.05.2016წ.

საქართველოს განათლებისა და მეცნიერების მინისტრის 2017 წლის 15 თებერვლის ბრძანება №27/ნ - ვებგვერდი, 15.02.2017წ.

მუხლი 24. ზოგადი განათლების სხვადასხვა საფეხურების დასრულების დამადასტურებელი დოკუმენტები (ძალადაკარგულია 2018 წლის 15 სექტემბრიდან - 18.05.2016 წ. №40/ნ)

ზოგადი განათლების სხვადასხვა საფეხურების დასრულების დამადასტურებელი დოკუმენტების ტიპები და მათი გაცემის წესი განსაზღვრება კანონმდებლობით.

საქართველოს განათლებისა და მეცნიერების მინისტრის 2016 წლის 18 მაისის ბრძანება №40/ნ - ვებგვერდი, 24.05.2016წ.

საქართველოს განათლებისა და მეცნიერების მინისტრის 2017 წლის 15 თებერვლის ბრძანება №27/ნ - ვებგვერდი, 15.02.2017წ.

მუხლი 25. მოსწავლის აკადემიური მიღწევის აღიარება (ძალადაკარგულია 2018 წლის 15 სექტემბრიდან - 18.05.2016 წ. №40/ნ)

1. შეფასების მაღალი დონე (ქულები 9-დან 10-ის ჩათვლით) გულისხმობს სასწავლო წლის ან საფეხურის წარჩინებით დამთავრებას. წარჩინებული მოსწავლეების წახალისების წესს, სურვილისამებრ, განსაზღვრავს სკოლა სასკოლო სასწავლო გეგმით.

2. მოსწავლე, რომლის საშუალო საფეხურის საერთო ქულა არის 10 დამრგვალების გარეშე და სკოლის გამოსაშვებ გამოცდებზე მიიღებს დადებით შეფასებას, იღებს ოქროს მედალსა და შესაბამის სერტიფიკატს.

3. მოსწავლე, რომლის საშუალო საფეხურის საერთო ქულა არის 9.8 ან მეტი და სკოლის გამოსაშვებ გამოცდებზე მიიღებს დადებით შეფასებას, იღებს ვერცხლის მედალსა და შესაბამის სერტიფიკატს.

4. პირზე, რომელმაც ზოგადი განათლების საშუალო საფეხურის კლასის/კლასების, ან საშუალო საფეხურის ცალკეულ კლასში შემავალი საგნის/საგნების ზოგადსაგანმანათლებლო სასწავლო პროგრამა/პროგრამები წარჩინებით დაძლია ექსტერნატის ფორმით, ოქროსა და ვერცხლის მედალი და შესაბამისი სერტიფიკატები არ გაიცემა.

5. ამ მუხლის მე-4 პუნქტის მოქმედება არ ვრცელდება იმ პირებზე, რომლებმაც „საქართველოში გაცემული საგანმანათლებლო დოკუმენტების ნამდვილობის დადასტურებისა და უცხოეთში მიღებული განათლების აღიარების წესისა და საფასურების დამტკიცების შესახებ“ საქართველოს განათლებისა და მეცნიერების მინისტრის 2010 წლის 1 ოქტომბრის №98/ნ ბრძანების საფუძველზე, უცხოეთში სწავლის პერიოდში მიღებული ზოგადი განათლების აღიარების შემდეგ, ეროვნული სასწავლო გეგმით გათვალისწინებული სავალდებულო საგნები, რომლებთან შესაბამისობაც არ იქნა დადგენილი საქართველოს კანონმდებლობით დადგენილი წესით, დაძლიეს ექსტერნატის ფორმით.

საქართველოს განათლებისა და მეცნიერების მინისტრის 2012 წლის 11 ოქტომბრის ბრძანება №224/ნ - ვებგვერდი, 12.10.2012წ.

საქართველოს განათლებისა და მეცნიერების მინისტრის 2016 წლის 18 მაისის ბრძანება №40/ნ - ვებგვერდი, 24.05.2016წ.

საქართველოს განათლებისა და მეცნიერების მინისტრის 2016 წლის 25 მაისის ბრძანება №50/ნ - ვებგვერდი, 27.05.2016წ.

საქართველოს განათლებისა და მეცნიერების მინისტრის 2017 წლის 15 თებერვლის ბრძანება №27/ნ - ვებგვერდი, 15.02.2017წ.

საქართველოს განათლებისა და მეცნიერების მინისტრის 2017 წლის 2 აგვისტოს ბრძანება №122/ნ - ვებგვერდი, 03.08.2017წ.

მუხლი 25¹. ამოღებულია

საქართველოს განათლებისა და მეცნიერების მინისტრის 2013 წლის 4 თებერვლის ბრძანება №17/ნ - ვებგვერდი, 05.02.2013წ.

საქართველოს განათლებისა და მეცნიერების მინისტრის 2013 წლის 3 სექტემბრის ბრძანება №126/ნ - ვებგვერდი, 03.09.2013წ.

თავი V. ინკლუზიური განათლება

(ძალადაკარგულია 2018 წლის 15 სექტემბრიდან - 18.05.2016 წ. №40/ნ)

საქართველოს განათლებისა და მეცნიერების მინისტრის 2016 წლის 18 მაისის ბრძანება №40/ნ - ვებგვერდი, 24.05.2016წ.

საქართველოს განათლებისა და მეცნიერების მინისტრის 2017 წლის 15 თებერვლის ბრძანება №27/ნ - ვებგვერდი, 15.02.2017წ.

მუხლი 26. ინკლუზიური განათლება (ძალადაკარგულია 2018 წლის 15 სექტემბრიდან - 18.05.2016 წ. №40/ნ)

ინკლუზიური განათლება გულისხმობს სპეციალური საგანმანათლებლო საჭიროების მქონე მოსწავლის ჩართვას ზოგადსაგანმანათლებლო პროცესში თანატოლებთან ერთად.

საქართველოს განათლებისა და მეცნიერების მინისტრის 2016 წლის 18 მაისის ბრძანება №40/ნ - ვებგვერდი, 24.05.2016წ.

საქართველოს განათლებისა და მეცნიერების მინისტრის 2017 წლის 15 თებერვლის ბრძანება №27/ნ - ვებგვერდი, 15.02.2017წ.

მუხლი 27. სპეციალური საგანმანათლებლო საჭიროების მქონე მოსწავლე

(ძალადაკარგულია 2018 წლის 15 სექტემბრიდან - 18.05.2016 წ. №40/ნ)

1. სპეციალური საგანმანათლებლო საჭიროების მქონე მოსწავლე (შემდგომში – სსსმ მოსწავლე), რომელსაც თანატოლებთან შედარებით აქვს სიძნელე სწავლაში და რომლისთვისაც საჭიროა ეროვნული სასწავლო გეგმის მოდიფიცირება ან/და

სასწავლო გარემოსთან ადაპტაცია ან/და ინდივიდუალური სასწავლო გეგმის შედგენა და განხორციელება. სსსმ მოსწავლე შეიძლება იყოს მოსწავლე, რომელსაც აქვს:

- ა) ფიზიკური შეზღუდვა;
- ბ) ინტელექტუალური განვითარების დარღვევა;
- გ) სენსორული განვითარების დარღვევა (სმენის და/ან მხედველობის);
- დ) მეტყველების განვითარების დარღვევა;
- ე) ქცევითი და ემოციური დარღვევა;
- ვ) გრძელვადიანი ჰოსპიტალიზაციის საჭიროება;
- ზ) სოციალური ფაქტორებით გამოწვეული სირთულეები სწავლაში, რის გამოც ვერ ძლევეს ეროვნული სასწავლო გეგმის მოთხოვნებს.

2. ეროვნული სასწავლო გეგმის მოდიფიცირება ნიშნავს ეროვნული სასწავლო გეგმით განსაზღვრული შედეგების რაოდენობრივ და/ან თვისებრივ ცვლილებებს, რომელიც შესაძლებელია გულისხმობდეს სასწავლო მიზნების შემცირებას ან გაზრდას, გამარტივებას ან გართულებას.

3. სასწავლო გარემოსთან ადაპტაცია ნიშნავს ეროვნული სასწავლო გეგმით გათვალისწინებული სასწავლო გარემოს ისეთ ცვლილებას, რომელიც არ იწვევს ეროვნული სასწავლო გეგმის შინაარსის შეცვლას, არამედ ხელს უწყობს სპეციალური საგანმანათლებლო საჭიროების მქონე მოსწავლისთვის შესაბამისი სასწავლო გარემოს და პირობების შეცვლას, კერძოდ:

- ა) სკოლისა და კლასის ფიზიკური გარემო;
- ბ) საათობრივი ბადე;
- გ) დღის გრაფიკი, აქტივობების ხანგრძლივობა;
- დ) სასწავლო მასალა;
- ე) სწავლების სტრატეგია;
- ვ) ალტერნატიული შეფასების გამოყენება (ტესტირება, წერიტი დავალება, ზეპირი დავალება და სხვა.) და სხვა.

4. ინდივიდუალური სასწავლო გეგმის შედგენა ნიშნავს მძიმე და/ან ძალიან მძიმე ინტელექტუალური დარღვევის ან მრავლობითი დარღვევის მქონე მოსწავლეებისთვის ეროვნული სასწავლო გეგმით განსაზღვრული სასწავლო მიზნებისა და შედეგების რადიკალურ ცვლილებას, რომელიც ორიენტირებულია მოსწავლის ინდივიდუალურ საჭიროებებზე და ფოკუსირებულია შედეგზე სწავლების მრავალფეროვანი ფორმებისა და სტრატეგიების გამოყენებით.

საქართველოს განათლებისა და მეცნიერების მინისტრის 2015 წლის 7 სექტემბრის ბრძანება №118/ნ - ვებგვერდი, 08.09.2015წ.

საქართველოს განათლებისა და მეცნიერების მინისტრის 2016 წლის 18 მაისის ბრძანება №40/ნ - ვებგვერდი, 24.05.2016წ.

საქართველოს განათლებისა და მეცნიერების მინისტრის 2017 წლის 15 თებერვლის ბრძანება №27/ნ - ვებგვერდი, 15.02.2017წ.

მუხლი 28. ინდივიდუალური სასწავლო გეგმა (ძალადაკარგულია 2018 წლის 15 სექტემბრიდან - 18.05.2016 წ. №40/ნ)

1. ინდივიდუალური სასწავლო გეგმა არის სსსმ მოსწავლისათვის შექმნილი, ეროვნულ სასწავლო გეგმაზე დაფუძნებული სასწავლო გეგმა, რომელიც სასკოლო სასწავლო გეგმის ნაწილია.

2. ინდივიდუალური სასწავლო გეგმა მაქსიმალურად უნდა ითვალისწინებდეს სსსმ მოსწავლის ყველა საგანმანათლებლო საჭიროებას და მისი დაკმაყოფილების გზებს, მოსწავლის ინტერესებსა და ინდივიდუალურ შესაძლებლობებს, რომელიც აუცილებელია ინდივიდუალური სასწავლო გეგმით გათვალისწინებული მიზნების მისაღწევად.

3. ინდივიდუალური სასწავლო გეგმა იქმნება სასწავლო წლის დაწყებიდან არაუგვიანეს სამი კვირისა (იმ მოსწავლეების შემთხვევაში, რომელთა ინდივიდუალური საჭიროებები უკვე იდენტიფიცირებულია) ან მოსწავლის სპეციალური საგანმანათლებლო საჭიროების გამოვლენიდან ერთი თვის ვადაში.

4. ინდივიდუალური სასწავლო გეგმა შეიძლება მოიცავდეს ყველა საგანს ან რომელიმე კონკრეტულ საგანს/საგნებს სსსმ მოსწავლის საჭიროების შესაბამისად.

5. ყოველი სსსმ მოსწავლისთვის ინდივიდუალური სასწავლო გეგმის ფარგლებში დეტალურად განისაზღვროს:

ა) სასწავლო შედეგები, სწავლების სტრატეგიები და სასწავლო (როგორც საკლასო, ისე საშინაო) აქტივობები შერჩეულ საგანში/საგნებში;

ბ) დრო, რომელსაც მასწავლებელი დაუთმობს ინდივიდუალური სასწავლო გეგმით განსაზღვრული სასწავლო შედეგების მიღწევას თითოეულ საგანში;

გ) მოსწავლისათვის საჭირო დამატებითი ჯგუფური/ინდივიდუალური მეცადინეობები, მეცადინეობების გრაფიკი, ადგილი და ხანგრძლივობა;

დ) დამატებით ჯგუფურ/ინდივიდუალურ მეცადინეობებზე პასუხისმგებელი პირი: მასწავლებელი, სპეციალური მასწავლებელი, ასევე მეცადინეობა შესაძლებელია განხორციელდეს ფსიქოლოგის ჩართულობით და სხვა; სსსმ მოსწავლისათვის დამატებითი დამხმარე პერსონალის (სანიტარი, ძიძა და სხვა) საჭიროება;

ე) სასწავლო პროცესში გამოსაყენებელი მასალა (სახელმძღვანელოები და მოსწავლისათვის საჭირო დამატებითი საგანმანათლებლო მასალა) და მასალის უზრუნველყოფაზე პასუხისმგებელი პირი (რომელიც შეიძლება იყოს მშობელიც);

ვ) მოსწავლისათვის საჭირო დამატებითი ტექნიკური რესურსი.

6. ინდივიდუალური სასწავლო გეგმა უნდა ითვალისწინებდეს ინფორმაციას ბავშვის ინტერესების, ძლიერი და სუსტი მხარეების შესახებ აკადემიური, შემეცნებითი, სოციალური, ქცევითი, ემოციური, მოტორული და სხვა სფეროების მიხედვით.

7. სწავლის პროცესში სირთულეების გამოვლენის შემდეგ სკოლამ უნდა უზრუნველყოს მოსწავლის შესაძლებლობების შეფასება. საჭიროების შემთხვევაში, მოსწავლის დეტალური შეფასებისთვის და მის განათლებასთან დაკავშირებული რეკომენდაციებისთვის სკოლას შეუძლია მიმართოს სამინისტროს ინკლუზიური განათლების მულტიდისციპლინურ გუნდს (შემდგომში – მულტიდისციპლინური გუნდი).

8. თითოეული სსსმ მოსწავლისათვის სკოლამ უნდა განსაზღვროს ინდივიდუალური სასწავლო გეგმის შესამუშავებლად სამუშაო ჯგუფი (შემდგომში – ისგ ჯგუფი), რომელიც უზრუნველყოფს სსსმ მოსწავლისათვის ინდივიდუალური სასწავლო გეგმის შემუშავებას და ხელს შეუწყობს მის განხორციელებას. ისგ-ს ჯგუფი ვალდებულია მონაწილეობა მიიღოს ისგ-ს შიდა მონიტორინგში და მასალა წარუდგინოს სკოლის დირექტორს.

9. ისე ჯგუფში უნდა გაერთიანდნენ ის პედაგოგები, რომლებიც უშუალოდ ასწავლიან მოსწავლეს, აგრეთვე მშობელი/მშობლები, სკოლის ადმინისტრაციის წევრი/წევრები, ფსიქოლოგი, მეტყველების თერაპევტი ან სპეციალური მასწავლებელი.

10. ისე ჯგუფს უნდა ჰყავდეს კოორდინატორი, რომელიც წარმართავს ჯგუფის წევრების მუშაობას და პასუხისმგებელია ჯგუფის საქმიანობაზე; სასურველია, ჯგუფს ხელმძღვანელობა გაუწიოს დამრიგებელმა ან სპეციალურმა მასწავლებელმა.

11. ინდივიდუალური სასწავლო გეგმის შედგენის შემდეგ უნდა ჩატარდეს ისე ჯგუფის წევრების მინიმუმ ერთი მიმდინარე და ყოველი სემესტრის ბოლოს ერთი შემაჯამებელი შეხვედრა. შეხვედრებზე განიხილება გეგმის შესრულების მიმდინარეობა და გეგმაში შესატანი ცვლილებები (თუკი ამის საჭიროება არსებობს). გეგმის განხორციელების მონიტორინგის შედეგად გეგმა ექვემდებარება პერიოდულ ცვლილებებს.

12. ისე ჯგუფის შეხვედრებზე იწარმოება სხდომის ოქმები. ყველა სხდომის ოქმი ინახება მოსწავლის პირად საქმეში.

13. ინდივიდუალური სასწავლო გეგმა შედგენისთანავე დასამტკიცებლად წარედგინება პედაგოგიურ საბჭოს.

14. ისე ჯგუფმა სასწავლო წლის ბოლოს სკოლის ადმინისტრაციას უნდა მიაწოდოს სსსმ მოსწავლის პირად საქმეში შესატანად მოსწავლის შესახებ წარმოებული სრული დოკუმენტაცია (ინდივიდუალური სასწავლო გეგმა, სამედიცინო დაწესებულების მიერ გაცემული ცნობები და სხვ.).

15. ყოველი სასწავლო წლის ბოლოს სსსმ მოსწავლის თითოეული საგნის მასწავლებელმა ისე ჯგუფის კოორდინატორისათვის გადასაცემად უნდა მოამზადოს სსსმ მოსწავლის მიღწევის ანგარიში, რომელიც წარედგინება პედაგოგიურ საბჭოს და მშობელს.

საქართველოს განათლებისა და მეცნიერების მინისტრის 2012 წლის 11 ოქტომბრის ბრძანება №224/ნ - ვებგვერდი, 12.10.2012წ.

საქართველოს განათლებისა და მეცნიერების მინისტრის 2015 წლის 7 სექტემბრის ბრძანება №118/ნ - ვებგვერდი, 08.09.2015წ.

საქართველოს განათლებისა და მეცნიერების მინისტრის 2016 წლის 18 მაისის ბრძანება №40/ნ - ვებგვერდი, 24.05.2016წ.

საქართველოს განათლებისა და მეცნიერების მინისტრის 2017 წლის 15 თებერვლის ბრძანება №27/ნ - ვებგვერდი, 15.02.2017წ.

მუხლი 29. სსსმ მოსწავლის აკადემიური მიღწევის შეფასება, დასწრება და გაცდენები (მაღადაკარგულია 2018 წლის 15 სექტემბრიდან - 18.05.2016 წ. №40/ნ)

1. სსსმ მოსწავლის აკადემიური მიღწევის შეფასება ხდება იმავე პრინციპით, როგორც ხდება ნებისმიერი სხვა მოსწავლის აკადემიური მიღწევის შეფასება. თუ სსსმ მოსწავლე განათლებას იღებს ინდივიდუალური სასწავლო გეგმით, ფასდება მის მიერ ინდივიდუალური სასწავლო გეგმით განსაზღვრული მიზნების მიღწევის დონე. სსსმ მოსწავლე, რომელიც წარმატებით სძლევს ინდივიდუალურ სასწავლო გეგმას, ფასდება მაღალი ქულით.

2. სსსმ მოსწავლისთვის სემესტრული, წლიური და საფეხურის საერთო ქულების გამო ანგარიშება ხდება იმავე პრინციპით, როგორც სხვა მოსწავლეებისთვის, ეროვნული სასწავლო გეგმის მე-20 მუხლის შესაბამისად.

3. გამონაკლის შემთხვევაში დასაშვებია სსსმ მოსწავლეს არ ჰქონდეს სემესტრული შეფასება ერთ ან რამდენიმე საგანში. გამონაკლისი დაიშვება მულტიდისციპლინური გუნდის დასკვნის საფუძველზე. გამონაკლის შემთხვევაში მოსწავლის საგნის სემესტრული ქულა წარმოადგენს საგნის წლიურ ქულას. თუ სსსმ მოსწავლე რომელიმე საგანში მოცემულ სემესტრში არ ფასდება, ეს ხელს არ უშლის მას გადავიდეს მომდევნო კლასში.

4. თუ სსსმ მოსწავლეს აქვს მოწყვლადი ჯანმრთელობის მდგომარეობა და არსებობს ამის დამადასტურებელი საბუთი მის პირად საქმეში, სსსმ მოსწავლის მიმართ არ ვრცელდება ეროვნული სასწავლო გეგმის 22-ე მუხლის პირველი და მეორე პუნქტით გათვალისწინებული ღონისძიებები.

5. თუ სასკოლო სასწავლო გეგმით განსაზღვრულია წლიური გამოცდის ჩატარება და დადგენილია, რომ მას აბარებენ ის სსსმ მოსწავლეებიც, რომლებიც ინდივიდუალური სასწავლო გეგმით სწავლობენ, სკოლამ უნდა მოახდინოს საგამოცდო მასალის ადაპტირება – უნდა შეიქმნას ინდივიდუალური საგამოცდო პროგრამა, რომელიც დაეყრდნობა ინდივიდუალურ სასწავლო გეგმას.

საქართველოს განათლებისა და მეცნიერების მინისტრის 2012 წლის 11 ოქტომბრის ბრძანება №224/ნ - ვებგვერდი, 12.10.2012წ.

საქართველოს განათლებისა და მეცნიერების მინისტრის 2015 წლის 7 სექტემბრის ბრძანება №118/ნ - ვებგვერდი, 08.09.2015წ.

საქართველოს განათლებისა და მეცნიერების მინისტრის 2016 წლის 18 მაისის ბრძანება №40/ნ - ვებგვერდი, 24.05.2016წ.

საქართველოს განათლებისა და მეცნიერების მინისტრის 2017 წლის 15 თებერვლის ბრძანება №27/ნ - ვებგვერდი, 15.02.2017წ.

მუხლი 30. სსსმ მოსწავლეთა შინ სწავლება (ძალადაკარგულია 2018 წლის 15 სექტემბრიდან - 18.05.2016 წ. №40/ნ)

1. იმ შემთხვევაში, თუ სსსმ მოსწავლეს ჯანმრთელობის მდგომარეობა არ აძლევს სკოლაში სიარულის საშუალებას, სკოლა მიმართავს მულტიდისციპლინურ გუნდს, რომლის დასკვნის საფუძველზეც სსსმ მოსწავლე სწავლას განაგრძობს შინ სწავლების ფორმით. ამ შემთხვევაში მოსწავლე ირიცხება სკოლაში, მაგრამ არ ესწრება გაკვეთილებს. სკოლა უდგენს მას ინდივიდუალური სწავლების სპეციალურ გეგმას, რომლის მიხედვითაც მოხდება სსსმ მოსწავლის შინ სწავლება.

2. მულტიდისციპლინური გუნდი განსაზღვრავს და სკოლასთან და მშობელთან ათანხმებს სსსმ მოსწავლის ინდივიდუალურ სასწავლო გეგმას.

3. შინ სწავლების მეთოდით გათვალისწინებული ინდივიდუალური სასწავლო გეგმა მაქსიმალურად უნდა იყოს მიახლოებული ეროვნულ სასწავლო გეგმასთან. სკოლა ვალდებულია დაადგინოს განრიგი, რომლის მიხედვითაც საგნის მასწავლებელი და საჭიროების შემთხვევაში, სპეციალური მასწავლებელი განახორციელებენ სსსმ მოსწავლესთან ვიზიტებს. სკოლამ/ისგ ჯგუფმა უნდა განახორციელოს შინ სწავლების პროცესის მონიტორინგი.

4. შინ სწავლების პროცესში ჩართული უნდა იყოს სსსმ მოსწავლის მშობელი, რომელიც დაეხმარება მოსწავლეს ყოველდღიური დავალებების შესრულებაში.

5. შინ სწავლების პროცესში რეკომენდებულია ინტერნეტისა და ვიდეოკონფერენციების გამოყენება.

6. სსსმ მოსწავლის შინ სწავლების შემთხვევაში სკოლა უზრუნველყოფს შინ სწავლებაზე მყოფი მოსწავლისათვის შესაბამისი კლასის საათობრივი ბადით განსაზღვრული თითოეული საგნის (გარდა ფიზიკური აღზრდისა) კვირაში მინიმუმ ერთი აკადემიური საათის ოდენობით ჩატარებას.

საქართველოს განათლებისა და მეცნიერების მინისტრის 2015 წლის 7 სექტემბრის ბრძანება №118/5 - ვებგვერდი, 08.09.2015წ.

საქართველოს განათლებისა და მეცნიერების მინისტრის 2016 წლის 18 მაისის ბრძანება №40/5 - ვებგვერდი, 24.05.2016წ.

საქართველოს განათლებისა და მეცნიერების მინისტრის 2017 წლის 15 თებერვლის ბრძანება №27/5 - ვებგვერდი, 15.02.2017წ.

თავი VI. ძირითადი მეთოდოლოგიური ორიენტირები

(ძალადაკარგულია 2018 წლის 15 სექტემბრიდან - 18.05.2016 წ. №40/5)

საქართველოს განათლებისა და მეცნიერების მინისტრის 2016 წლის 18 მაისის ბრძანება №40/5 - ვებგვერდი, 24.05.2016წ.

საქართველოს განათლებისა და მეცნიერების მინისტრის 2017 წლის 15 თებერვლის ბრძანება №27/5 - ვებგვერდი, 15.02.2017წ.

მუხლი 31. მოსწავლეზე ორიენტირებული მიდგომა (ძალადაკარგულია - 2018 წლის 15 სექტემბრიდან - 18.05.2016 წ. №40/5)

1. ყველა მოსწავლე არის უნიკალური და განსხვავებული თავისი ინდივიდუალური ფიზიკური და ფსიქიკური მახასიათებლებით, ნიჭით, ემოციებით, ინტერესებით, პირადი გამოცდილებით, აკადემიური საჭიროებებით და სწავლის სტილით, რაც გათვალისწინებულ უნდა იქნას სწავლა-სწავლების დროს.

2. სწავლა უნდა მიმდინარეობდეს პოზიტიურ და მოწესრიგებულ გარემოში, სადაც განსაკუთრებული მნიშვნელობა ენიჭება პოზიტიურ ურთიერთობებსა და ინტერაქციას, სადაც მოსწავლე არის დაფასებული, აღიარებული და არის პასუხისმგებელი საკუთარ სწავლაზე და განვითარებაზე.

3. სწავლა არის ცოდნის აგების პროცესი, რომელშიც მოსწავლე აქტიურად არის ჩართული და რომელიც ეფუძნება მოსწავლის არსებულ ცოდნას, გამოცდილებას და შეხედულებებს.

საქართველოს განათლებისა და მეცნიერების მინისტრის 2016 წლის 18 მაისის ბრძანება №40/5 - ვებგვერდი, 24.05.2016წ.

საქართველოს განათლებისა და მეცნიერების მინისტრის 2017 წლის 15 თებერვლის ბრძანება №27/5 - ვებგვერდი, 15.02.2017წ.

მუხლი 32. სწავლა-სწავლების პროცესში თანასწორუფლებიანობის პრინციპის დაცვა (ძალადაკარგულია 2018 წლის 15 სექტემბრიდან - 18.05.2016 წ. №40/5)

1. დაუშვებელია მოსწავლეების განაწილება კლასებში აკადემიური მოსწრების მიხედვით. ასევე დაუშვებელია, რომ საჯარო სკოლამ მიიღოს სასკოლო მზაობით გამორჩეული ან მაღალი მოსწრების მქონე მოსწავლეები და სხვებს უარი უთხრას

მიღებაზე. გამონაკლისი შეიძლება დაშვებულ იქნას ამ გეგმის მე-14 მუხლით განსაზღვრული სკოლებისათვის.

2. განვითარების თანაბარი შესაძლებლობის მისაცემად სკოლამ მოსწავლეებს უნდა შესთავაზოს მრავალფეროვანი სასწავლო პროცესი. სასწავლო პროცესის მრავალფეროვნება გულისხმობს მრავალგვარი მეთოდის, მიდგომის, სტრატეგიის, პრობლემათა გადაჭრის გზებისა თუ აქტივობათა ტიპების გამოყენებას. საქართველოს განათლებისა და მეცნიერების მინისტრის 2016 წლის 18 მაისის ბრძანება №40/ნ - ვებგვერდი, 24.05.2016წ.
საქართველოს განათლებისა და მეცნიერების მინისტრის 2017 წლის 15 თებერვლის ბრძანება №27/ნ - ვებგვერდი, 15.02.2017წ.

მუხლი 33. გაღრმავებული სწავლება (ძალადაკარგულია 2018 წლის 15 სექტემბრიდან - 18.05.2016 წ. №40/ნ)

მყარი და დინამიური ცოდნის მისაცემად სკოლამ უნდა უზრუნველყოს გაღრმავებული სწავლება, რაც გულისხმობს სასწავლო მასალის ეტაპობრივად და მრავალმხრივად მიწოდებას, ახალი საკითხების, ცნებების საფუძვლიანად და განსხვავებულ კონტექსტებში განხილვას, საგანთაშორისი კავშირების გამოვლენას და საერთო ასპექტების დამუშავებას.

საქართველოს განათლებისა და მეცნიერების მინისტრის 2016 წლის 18 მაისის ბრძანება №40/ნ - ვებგვერდი, 24.05.2016წ.
საქართველოს განათლებისა და მეცნიერების მინისტრის 2017 წლის 15 თებერვლის ბრძანება №27/ნ - ვებგვერდი, 15.02.2017წ.

მუხლი 34. მოსწავლის მოტივაციის გაზრდა (ძალადაკარგულია 2018 წლის 15 სექტემბრიდან - 18.05.2016 წ. №40/ნ)

მოსწავლის მოტივაციის გაზრდა მნიშვნელოვანი პედაგოგიური ამოცანაა. სწავლების პროცესში გასათვალისწინებელია, რომ მოსწავლის მოტივაცია იზრდება, თუ ის ხედავს, რომ მასწავლებლის პრიორიტეტი მისი წინსვლის ხელშეწყობა და, პირიქით, იკლებს, თუ მიაჩნია, რომ მასწავლებლის პრიორიტეტი მისი შედეგის განსჯა-შეფასებაა. ასევე, მოსწავლის მოტივაცია იზრდება, თუ ის ხედავს დავალების მიზანს, დარწმუნებულია მის საჭიროებაში. მნიშვნელოვანია, რომ მასწავლებელმა გააგებინოს, რა მიზანს ემსახურება კონკრეტული დავალება. აუცილებელია, მოსწავლემ დაინახოს კავშირი სკოლაში მიმდინარე საქმიანობასა და სკოლის გარეთ მიმდინარე ცხოვრებას შორის.

საქართველოს განათლებისა და მეცნიერების მინისტრის 2016 წლის 18 მაისის ბრძანება №40/ნ - ვებგვერდი, 24.05.2016წ.
საქართველოს განათლებისა და მეცნიერების მინისტრის 2017 წლის 15 თებერვლის ბრძანება №27/ნ - ვებგვერდი, 15.02.2017წ.

მუხლი 35. დისციპლინა (ძალადაკარგულია 2018 წლის 15 სექტემბრიდან - 18.05.2016 წ. №40/ნ)

1. სკოლამ უნდა განუვითაროს მოსწავლეებს საკუთარი მოვალეობების გააზრების და საზოგადოებრივი წესრიგის დაცვის უნარ-ჩვევები. მასწავლებლების მაგალითი გადამწყვეტია სკოლაში მშვიდი და საქმიანი გარემოს შესაქმნელად; ადმინისტრაციული ზომები, რომლებსაც სკოლა იყენებს მოსწავლეებისადმი

დისციპლინური ღონისძიებების გატარებისთვის, ისე უნდა იყოს დადგენილი, რომ მოსწავლეთა ღირსება არ შეილახოს.

2. ემოციური და ქცევითი პრობლემების მქონე მოსწავლეებს სოციალური ქცევის სპეციფიკური ინსტრუქციები სჭირდებათ. ეს ინსტრუქციები უნდა აისახოს სკოლის შინაგანაწესში.

საქართველოს განათლებისა და მეცნიერების მინისტრის 2016 წლის 18 მაისის ბრძანება №40/ნ - ვებგვერდი, 24.05.2016წ.

საქართველოს განათლებისა და მეცნიერების მინისტრის 2017 წლის 15 თებერვლის ბრძანება №27/ნ - ვებგვერდი, 15.02.2017წ.

მუხლი 36. მოსწავლეთა ჩართულობა (ძალადაკარგულია 2018 წლის 15 სექტემბრიდან - 18.05.2016 წ. №40/ნ)

თანამედროვე საგანმანათლებლო პროცესი მოითხოვს მოსწავლეების მხრივ განსაკუთრებულ აქტიურობას. ეს გულისხმობს მოსწავლეების მიერ არა მხოლოდ აქტიურ მონაწილეობას განათლების მიღების პროცესში, არამედ თანატოლების სწავლის პროცესში მონაწილეობასაც. გაკვეთილზე ჯგუფური მუშაობისას, პროექტებში მონაწილეობისას, წარმოდგენების დაგეგმვისა თუ განხორციელებისას მოსწავლეები ერთმანეთს ეხმარებიან სხვადასხვა კონცეფციის უკეთესად გაგებაში, უნარ-ჩვევების დაუფლება-განვითარებაში და დამოკიდებულებების ჩამოყალიბებაში. შესაბამისად, მოსწავლეების გაკვეთილებზე დასწრების უზრუნველყოფა სკოლის ერთ-ერთი მნიშვნელოვანი საზრუნავია.

საქართველოს განათლებისა და მეცნიერების მინისტრის 2016 წლის 18 მაისის ბრძანება №40/ნ - ვებგვერდი, 24.05.2016წ.

საქართველოს განათლებისა და მეცნიერების მინისტრის 2017 წლის 15 თებერვლის ბრძანება №27/ნ - ვებგვერდი, 15.02.2017წ.

თავი VII. სავალდებულო და არჩევითი საგნები

(ძალადაკარგულია 2018 წლის 15 სექტემბრიდან - 18.05.2016 წ. №40/ნ)

საქართველოს განათლებისა და მეცნიერების მინისტრის 2016 წლის 18 მაისის ბრძანება №40/ნ - ვებგვერდი, 24.05.2016წ.

საქართველოს განათლებისა და მეცნიერების მინისტრის 2017 წლის 15 თებერვლის ბრძანება №27/ნ - ვებგვერდი, 15.02.2017წ.

მუხლი 37. საგნების დაჯგუფების მთავარი პრინციპები (ძალადაკარგულია 2018 წლის 15 სექტემბრიდან - 18.05.2016 წ. №40/ნ)

1. ეროვნული სასწავლო გეგმით გათვალისწინებული საგნები ერთიანდება რვა საგნობრივ ჯგუფში:

- ა) სახელმწიფო ენა;
- ბ) მათემატიკა;
- გ) უცხოური ენები;
- დ) საზოგადოებრივი მეცნიერებები;
- ე) საბუნებისმეტყველო მეცნიერებები;
- ვ) ტექნოლოგიები;
- ზ) ესთეტიკური აღზრდა;
- თ) სპორტი.

2. საგნობრივი ჯგუფები, საგნობრივი კომპეტენციების მიხედვით, მოიცავს როგორც სავალდებულო, ისე არჩევით საგნებს.
3. საგნობრივი ჯგუფები აერთიანებს მომიჯნავე დისციპლინებს.
4. საგნობრივ ჯგუფებში შემავალი საგნები ისწავლება სავალდებულო და/ან არჩევითი სახით ზოგადი განათლების სამივე საფეხურზე.
5. დაწყებით საფეხურზე საგნებს შორის ინტეგრაციის ხარისხი გაცილებით მაღალია, ვიდრე საბაზო და საშუალო საფეხურებზე, სადაც საგნები უფრო სპეციალიზებულად ისწავლება.

საქართველოს განათლებისა და მეცნიერების მინისტრის 2016 წლის 18 მაისის ბრძანება №40/ნ - ვებგვერდი, 24.05.2016წ.

საქართველოს განათლებისა და მეცნიერების მინისტრის 2017 წლის 15 თებერვლის ბრძანება №27/ნ - ვებგვერდი, 15.02.2017წ.

მუხლი 38. სახელმწიფო ენა (ძალადაკარგულია 2018 წლის 15 სექტემბრიდან - 18.05.2016 წ. №40/ნ)

1. სახელმწიფო ენის საგნობრივ ჯგუფში გაერთიანებულია შემდეგი სავალდებულო საგნები:

- ა) ქართული ენა და ლიტერატურა (ისწავლება I-XII კლასებში);
- ბ) აფხაზური ენა და ლიტერატურა, აფხაზეთის ავტონომიურ რესპუბლიკაში (ისწავლება I-XII კლასებში);
- გ) ქართული, როგორც მეორე ენა, არაქართულენოვანი სკოლებისთვის/სექტორებისთვის (ისწავლება I-XII კლასებში).

2. სახელმწიფო ენის შესწავლამ მოზარდს უნდა განუვითაროს ძირითადი საკომუნიკაციო უნარები (წერა, კითხვა, მოსმენა, საუბარი) საქართველოს სახელმწიფო ენაზე/ენებზე. ამ ჯგუფში შემავალი საგნის/საგნების შესწავლის მიზანია მოსწავლეებში მხატვრული ნაწარმოების ესთეტიკური აღქმისა და შეფასების, საკუთარი აზრის ლოგიკური თანამიმდევრობით გამოხატვის, კითხვისა და სხვადასხვა შინაარსის ტექსტების შექმნის უნარის განვითარება; ლიტერატურული მემკვიდრეობისადმი პატივისცემის გრძნობის აღძვრა; მოსწავლეთა წერითი და ზეპირი მეტყველების კულტურის განვითარება.

3. ქართულს, როგორც მეორე ენას, სწავლობენ არაქართულენოვანი მოსწავლეები.

4. ამ მუხლით განსაზღვრულ საგნობრივ ჯგუფში ასევე შედის შემდეგი არჩევითი საგნები: ფოლკლორი და მითოლოგია, XIX–XX სუკუნის დასავლური ლიტერატურა, მცირერიცხოვანი ეთნიკური უმცირესობების ენა.

საქართველოს განათლებისა და მეცნიერების მინისტრის 2015 წლის 27 ოქტომბრის ბრძანება №145/ნ - ვებგვერდი, 27.10.2015წ.

საქართველოს განათლებისა და მეცნიერების მინისტრის 2016 წლის 18 მაისის ბრძანება №40/ნ - ვებგვერდი, 24.05.2016წ.

საქართველოს განათლებისა და მეცნიერების მინისტრის 2017 წლის 15 თებერვლის ბრძანება №27/ნ - ვებგვერდი, 15.02.2017წ.

მუხლი 39. მათემატიკა (ძალადაკარგულია 2018 წლის 15 სექტემბრიდან - 18.05.2016 წ. №40/ნ)

1. მათემატიკის საგნობრივ ჯგუფს განეკუთვნება სავალდებულო საგანი მათემატიკა (ისწავლება I-XII კლასებში).

2. მათემატიკის სწავლების ძირითადი მიზანია მოზარდში ანალიტიკური, ლოგიკური, სისტემური და სიმბოლური აზროვნებისა და კვლევის უნარ-ჩვევის გამომუშავება.

მათემატიკის სწავლამ მოსწავლეს უნდა შესძინოს ის უნარ-ჩვევები, რომლებიც მას დაეხმარება ცხოვრებისეული, პრაქტიკული პრობლემების გადაჭრაში.

3. ამ მუხლით განსაზღვრულ საგნობრივ ჯგუფში ასევე შედის შემდეგი არჩევითი საგნები: ხაზვა, ჭადრაკი (სპეციალური ელექტრონული პროგრამა).

საქართველოს განათლებისა და მეცნიერების მინისტრის 2015 წლის 27 ოქტომბრის ბრძანება №145/ნ - ვებგვერდი, 27.10.2015წ.

საქართველოს განათლებისა და მეცნიერების მინისტრის 2016 წლის 18 მაისის ბრძანება №40/ნ - ვებგვერდი, 24.05.2016წ.

საქართველოს განათლებისა და მეცნიერების მინისტრის 2017 წლის 15 თებერვლის ბრძანება №27/ნ - ვებგვერდი, 15.02.2017წ.

მუხლი 40. უცხოური ენები (ძალადაკარგულია 2018 წლის 15 სექტემბრიდან - 18.05.2016 წ. №40/ნ)

1. უცხოური ენების საგნობრივ ჯგუფში გაერთიანებულია შემდეგი სავალდებულო საგნები:

ა) პირველი უცხოური ენა (ისწავლება I-XII კლასებში);

ბ) მეორე უცხოური ენა (ისწავლება V-XII კლასებში).

2. პირველი კლასიდან სავალდებულოა ინგლისური ენის სწავლება.

3. პირველი უცხოური ენის სწავლება იწყება პირველი კლასიდან, ხოლო მეორისა – V კლასიდან (გარდა არაქართულენოვანი სკოლებისთვის/სექტორებისთვის დადგენილი გამონაკლისისა).

4. სკოლა უფლებამოსილია გამონაკლისის სახით, სამინისტროსთან შეთანხმებით, მეორე უცხოური ენის სწავლება დაიწყოს ნებისმიერი კლასიდან.

5. უცხოური ენების სწავლებამ მოსწავლეს უნდა განუვითაროს სახელმწიფო ენასთან ერთად სულ მცირე ორ ენაზე კომუნიკაციის უნარი.

6. დასაშვებია, რომ არაქართულენოვანმა სკოლებმა/სექტორებმა თავიანთ მოსწავლეებს, მშობლიური და სახელმწიფო ენების გარდა, ერთი უცხოური ენა ასწავლონ.

7. უცხოური ენების საგნობრივი ჯგუფის ერთ-ერთი მთავარი მიზანია, მოსწავლეებმა შეძლონ წერილობითი და ზეპირი ფორმით კომუნიკაცია უცხოურ ენაზე/ენებზე. ყველა სხვა საგნობრივი ჯგუფის მსგავსად, ძირითადი ყურადღება უნდა მიექცეს შეძენილი ცოდნის პრაქტიკულად გამოყენების უნარის განვითარებას.

8. უცხოური ენის საგნობრივი სტანდარტები შედგენილია ენის ფლობის დონეების მიხედვით და საერთოა ნებისმიერი უცხოური ენისათვის. საგნობრივი პროგრამების შინაარსი ითვალისწინებს მხოლოდ რამდენიმე ენას, თუმცა სკოლას უფლება აქვს, მოსწავლეებს ამ ენების ნაცვლად სხვა ენა/ენები შესთავაზოს, რაც უნდა განისაზღვროს სასკოლო სასწავლო გეგმით.

9. საშუალო საფეხურის დასრულებისას ერთ-ერთ უცხოურ ენაში მოსწავლე უნდა ფლობდეს სIII-სVI დონეს (B1), ხოლო მეორე უცხოურ ენაში - სII დონეს (A2).

10. ამ მუხლით განსაზღვრულ საგნობრივ ჯგუფში ასევე შედის შემდეგი არჩევითი საგნები: მესამე უცხოური ენა, ამერიკისმცოდნეობა, XIX–XX სუკუნის დასავლური ლიტერატურა, მცირერიცხოვანი ეთნიკური უმცირესობების ენა.

საქართველოს განათლებისა და მეცნიერების მინისტრის 2011 წლის 24 აგვისტოს ბრძანება №138/ნ - ვებგვერდი, 29.08.2011 წ.

საქართველოს განათლებისა და მეცნიერების მინისტრის 2011 წლის 1 სექტემბრის ბრძანება №148/ნ - ვებგვერდი, 02.09.2011 წ.

საქართველოს განათლებისა და მეცნიერების მინისტრის 2011 წლის 21 სექტემბრის ბრძანება №159/ნ - ვებგვერდი, 28.09.2011 წ.

საქართველოს განათლებისა და მეცნიერების მინისტრის 2013 წლის 3 სექტემბრის ბრძანება №126/ნ - ვებგვერდი, 03.09.2013წ.

საქართველოს განათლებისა და მეცნიერების მინისტრის 2015 წლის 7 სექტემბრის ბრძანება №118/ნ - ვებგვერდი, 08.09.2015წ.

საქართველოს განათლებისა და მეცნიერების მინისტრის 2015 წლის 27 ოქტომბრის ბრძანება №145/ნ - ვებგვერდი, 27.10.2015წ.

საქართველოს განათლებისა და მეცნიერების მინისტრის 2016 წლის 18 მაისის ბრძანება №40/ნ - ვებგვერდი, 24.05.2016წ.

საქართველოს განათლებისა და მეცნიერების მინისტრის 2017 წლის 15 თებერვლის ბრძანება №27/ნ - ვებგვერდი, 15.02.2017წ.

მუხლი 41. საზოგადოებრივი მეცნიერებები (ძალადაკარგულია 2018 წლის 15 სექტემბრიდან - 18.05.2016 წ. №40/ნ)

1. საზოგადოებრივი მეცნიერებების საგნობრივ ჯგუფში გაერთიანებულია შემდეგი სავალდებულო საგნები:

- ა) ჩვენი საქართველო (ისწავლება V-VI კლასებში);
- ბ) საქართველოს და მსოფლიო ისტორია (ისწავლება VII- VIII, XI -XII კლასებში);
- გ) საქართველოს ისტორია (ისწავლება IX კლასში);
- დ) შესავალი ისტორიაში (ისწავლება X კლასებში);
- ე) გეოგრაფია (ისწავლება VII- VIII კლასებში);
- ვ) საქართველოს გეოგრაფია (ისწავლება IX კლასში);
- ზ) მსოფლიოს გეოგრაფია (ისწავლება X კლასში);
- თ) გლობალური პრობლემების გეოგრაფია (ისწავლება XI კლასში);
- ი) სამოქალაქო განათლება (ისწავლება IX-X კლასებში);
- კ) სამოქალაქო თავდაცვა და უსაფრთხოება (ისწავლება IV, VIII და XII კლასებში);
- ლ) საგზაო ნიშნები და მოძრაობის უსაფრთხოება (ისწავლება XI კლასში);

2. საზოგადოებრივი მეცნიერებების საგნობრივი ჯგუფის მთავარი მიზანია, ხელი შეუწყოს ინფორმირებული, აქტიური და პასუხისმგებლობის გრძნობის მქონე მოქალაქის აღზრდას; მიაწოდოს მოსწავლეს ინფორმაცია მშობლიური გარემოს შესახებ; დაეხმაროს მას, განსაზღვროს მშობლიური ქვეყნის ადგილი მსოფლიო ისტორიულ და გეოგრაფიულ პროცესებში; ჩამოაყალიბოს იგი პატრიოტ და ჰუმანურ ადამიანად. ამასთან, საზოგადოებრივი მეცნიერებების საგნობრივ ჯგუფში შემავალი საგნების სწავლებას გადამწყვეტი მნიშვნელობა აქვს მოსწავლეებში სამოქალაქო ღირებულებების გამომყვავებისთვის.

3. ამ მუხლით განსაზღვრულ საგნობრივ ჯგუფში ასევე შედის შემდეგი არჩევითი საგნები: ამერიკისმცოდნეობა, გეოგრაფიული კვლევა, ეკონომიკა და სახელმწიფო, მეწარმეობის საფუძვლები, მსოფლიო კულტურა, სახელმწიფო და სამართალი, ბუნების ძეგლების მონიტორინგი, საქართველოს ეთნოგრაფია, სამხედრო ისტორია და ეროვნული თავდაცვა, გარემო და მდგრადი განვითარება.

საქართველოს განათლებისა და მეცნიერების მინისტრის 2011 წლის 24 აგვისტოს ბრძანება №138/ნ - ვებგვერდი, 29.08.2011 წ.

საქართველოს განათლებისა და მეცნიერების მინისტრის 2015 წლის 27 ოქტომბრის ბრძანება №145/ნ - ვებგვერდი, 27.10.2015წ.

საქართველოს განათლებისა და მეცნიერების მინისტრის 2016 წლის 18 მაისის ბრძანება №40/ნ - ვებგვერდი, 24.05.2016წ.

საქართველოს განათლებისა და მეცნიერების მინისტრის 2017 წლის 15 თებერვლის ბრძანება №27/ნ - ვებგვერდი, 15.02.2017წ.

მუხლი 42. საბუნებისმეტყველო მეცნიერებები (ძალადაკარგულია 2018 წლის 15 სექტემბრიდან - 18.05.2016 წ. №40/ნ)

1. საბუნებისმეტყველო მეცნიერებების საგნობრივ ჯგუფში გაერთიანებულია შემდეგი სავალდებულო საგნები:

- ა) ბუნებისმეტყველება (ისწავლება I-VI კლასებში);
- ბ) საბუნებისმეტყველო მეცნიერებების საფუძვლები (ისწავლება VII კლასში);
- გ) ბიოლოგია (ისწავლება VIII-XI კლასებში);
- დ) ფიზიკა (ისწავლება VIII-XI კლასებში);
- ე) ქიმია (ისწავლება VIII-XI კლასებში).

2. საბუნებისმეტყველო საგნების სწავლების მთავარი მიზანია, აზიაროს მოსწავლე მეცნიერების საფუძვლებს და განუვითაროს მას კვლევის უნარ-ჩვევები, რაც მოსწავლეს საშუალებას მისცემს შეიცნოს სამყარო, ჩაერთოს საზოგადოებრივი საქმიანობის სხვადასხვა სფეროში, იგრძნოს პასუხისმგებლობა საკუთარი თავის, საზოგადოებისა და გარემოს მიმართ.

3. ამ მუხლით განსაზღვრულ საგნობრივ ჯგუფში ასევე შედის შემდეგი არჩევითი საგნები: კონსერვაციული ბიოლოგიის საფუძვლები, სამედიცინო ბიოლოგია და ჯანმრთელობა, ქიმიური ტექნოლოგიები, შესავალი თანამედროვე ფიზიკაში, ასტრონომია.

საქართველოს განათლებისა და მეცნიერების მინისტრის 2015 წლის 27 ოქტომბრის ბრძანება №145/ნ - ვებგვერდი, 27.10.2015წ.

საქართველოს განათლებისა და მეცნიერების მინისტრის 2016 წლის 18 მაისის ბრძანება №40/ნ - ვებგვერდი, 24.05.2016წ.

საქართველოს განათლებისა და მეცნიერების მინისტრის 2017 წლის 15 თებერვლის ბრძანება №27/ნ - ვებგვერდი, 15.02.2017წ.

მუხლი 43. ტექნოლოგიები (ძალადაკარგულია 2018 წლის 15 სექტემბრიდან - 18.05.2016 წ. №40/ნ)

1. ტექნოლოგიების საგნობრივ ჯგუფს განეკუთვნება სავალდებულო საგანი ინფორმაციული და საკომუნიკაციო ტექნოლოგიები (ისტ) (ისწავლება I, V-VI კლასებში); იმ მოსწავლეებს, რომლებსაც ახალი ეროვნული სასწავლო გეგმის დანერგვის დროისათვის დასრულებული აქვთ დაწყებითი საფეხური (სწავლობენ საბაზო ან საშუალო საფეხურზე), სკოლის დასრულებისთვის დამლეული უნდა ჰქონდეთ ისტ-ის პირველი დონე მაინც. ასეთ შემთხვევაში სკოლამ უნდა უზრუნველყოს ისტ-ის სწავლება საბაზო-საშუალო საფეხურის რომელიმე კლასში.

2. ტექნოლოგიების საგნობრივი ჯგუფის მიზანია: ხელი შეუწყოს მოსწავლეებში მედია და ციფრული წიგნიერების დონის ამაღლებას; დაეხმაროს მათ სხვადასხვა დარგისათვის სპეციფიკური ტექნოლოგიების დაუფლებაში და ამ ტექნოლოგიების გამოყენებისათვის აუცილებელი უნარ-ჩვევების განვითარებაში, როგორც სხვადასხვა საგანთან ინტეგრირებული სწავლებისას, ასევე ცალკე სწავლების გზით.

3. ამ მუხლით განსაზღვრულ საგნობრივ ჯგუფში ასევე შედის შემდეგი არჩევითი საგნები: კომპიუტერული მეცნიერება, მულტიმედია და დიზაინი, მუსიკალურ-

კომპიუტერული პროგრამების პრაქტიკული კურსი, ჭადრაკი (სპეციალური ელექტრონული პროგრამა).

საქართველოს განათლებისა და მეცნიერების მინისტრის 2015 წლის 27 ოქტომბრის ბრძანება №145/ნ - ვებგვერდი, 27.10.2015წ.

საქართველოს განათლებისა და მეცნიერების მინისტრის 2016 წლის 18 მაისის ბრძანება №40/ნ - ვებგვერდი, 24.05.2016წ.

საქართველოს განათლებისა და მეცნიერების მინისტრის 2017 წლის 15 თებერვლის ბრძანება №27/ნ - ვებგვერდი, 15.02.2017წ.

მუხლი 44. ესთეტიკური აღზრდა (ძალადაკარგულია 2018 წლის 15 სექტემბრიდან - 18.05.2016 წ. №40/ნ)

1. ესთეტიკური აღზრდის საგნობრივ ჯგუფში გაერთიანებულია შემდეგი სავალდებულო საგნები:

ა) სახვითი და გამოყენებითი ხელოვნება (ისწავლება I-IX კლასებში);

ბ) მუსიკა (ისწავლება I-IX კლასებში);

გ) ქართული ცეკვა (ისწავლება IV კლასში).

2. ესთეტიკური აღზრდის საგნობრივი ჯგუფის მიზანია, განუვითაროს მოსწავლეებს ხელოვნების ნიმუშების აღქმის, შეფასებისა და შექმნის უნარები; დაეხმაროს მათ ხელოვნების უნივერსალური ენის შესწავლასა და მისი საშუალებით ეროვნულ და მსოფლიო კულტურულ ფასეულობებთან ზიარებაში.

3. ამ მუხლით განსაზღვრულ საგნობრივ ჯგუფში ასევე შედის შემდეგი არჩევითი საგნები: თეატრალური ხელოვნება, სახვითი და გამოყენებითი ხელოვნება: თეორიულ-პრაქტიკული კურსი, სახვითი და გამოყენებითი ხელოვნება: პრაქტიკული კურსი, ხელოვნების ისტორია, ფოლკლორული ანსამბლი, მუსიკალურ-კომპიუტერული პროგრამების პრაქტიკული კურსი, მულტიმედია და დიზაინი, კინოხელოვნება.

საქართველოს განათლებისა და მეცნიერების მინისტრის 2015 წლის 27 ოქტომბრის ბრძანება №145/ნ - ვებგვერდი, 27.10.2015წ.

საქართველოს განათლებისა და მეცნიერების მინისტრის 2016 წლის 18 მაისის ბრძანება №40/ნ - ვებგვერდი, 24.05.2016წ.

საქართველოს განათლებისა და მეცნიერების მინისტრის 2017 წლის 15 თებერვლის ბრძანება №27/ნ - ვებგვერდი, 15.02.2017წ.

მუხლი 45. სპორტი (ძალადაკარგულია 2018 წლის 15 სექტემბრიდან - 18.05.2016 წ. №40/ნ)

1. სპორტის საგნობრივ ჯგუფს განეკუთვნება სავალდებულო საგანი სპორტი (ისწავლება I-XII კლასებში).

2. სპორტის სწავლების მიზანია, ჩააბას მოსწავლე ფიზიკურ აქტივობებში და ამ გზით შეუწყოს ხელი მის ფიზიკურ განვითარებას, ასევე, საგნის სწავლების ერთ-ერთი მთავარი მიზანია მოსწავლემ გააცნობიეროს ჯანსაღი ცხოვრების მნიშვნელობა ადამიანის ცხოვრებაში.

3. სსსმ მოსწავლეები (კერძოდ, ფიზიკური პრობლემების მქონე: საინვალიდო ეტლით მოსარგებლე, გონებრივი განვითარების დარღვევის მქონე, მხედველობისა და სმენის დარღვევის მქონე და სხვ.) სპორტის გაკვეთილებსა და სპორტულ შეჯიბრებებში მონაწილეობენ მათთვის შემუშავებული ინდივიდუალური სასწავლო გეგმის შესაბამისად.

4. ამ მუხლით განსაზღვრულ საგნობრივ ჯგუფში ასევე შედის არჩევითი საგანი – ჭადრაკი (სპეციალური ელექტრონული პროგრამა).

საქართველოს განათლებისა და მეცნიერების მინისტრის 2015 წლის 27 ოქტომბრის ბრძანება №145/ნ- ვებგვერდი, 27.10.2015წ.

საქართველოს განათლებისა და მეცნიერების მინისტრის 2016 წლის 18 მაისის ბრძანება №40/ნ - ვებგვერდი, 24.05.2016წ.

საქართველოს განათლებისა და მეცნიერების მინისტრის 2017 წლის 15 თებერვლის ბრძანება №27/ნ - ვებგვერდი, 15.02.2017წ.

მუხლი 46. არჩევითი საგნები (ძალადაკარგულია 2018 წლის 15 სექტემბრიდან - 18.05.2016 წ. №40/ნ)

1. სკოლას შეუძლია საკუთარი რესურსებისა და მოსწავლეების ინტერესის გათვალისწინებით შესთავაზოს მათ სხვადასხვა საგანი;

1.¹ ამ მუხლის მე-10 პუნქტით გათვალისწინებული არჩევითი საგნების ჩამონათვალი 1-დან 28-ის ჩათვლით ისწავლება საშუალო საფეხურზე, მცირერიცხოვანი ეთნიკური უმცირესობების ენა ისწავლება მინისტრის ინდივიდუალურ-სამართლებრივი აქტით განსაზღვრულ სკოლებსა და ამ სკოლების შესაბამის კლასებში, ხოლო ჭადრაკი (ელექტრონული პროგრამა) ისწავლება II-III კლასებში.

2. არჩევითი საგნების სწავლების მთავარი მიზანია მოსწავლეთა თვალსაწიერის გაფართოება და მათი გამოცდილების გამდიდრება. საკუთარი სურვილის მიხედვით არჩეული რამდენიმე საგნის სწავლება მოსწავლეებს საშუალებას მისცემს, მოსინჯონ საკუთარი ძალები სხვადასხვა საგანმანათლებლო სფეროში და უფრო ზუსტი წარმოდგენა შეიქმნან საკუთარი მიდრეკილებებისა და მომავალში ასარჩევი გეზის შესახებ.

3. X-XII კლასებში მოსწავლემ უნდა ისწავლოს არჩევითი საგნები 5 სემესტრის განმავლობაში.

4. საშუალო საფეხურზე, გარდა მესამე უცხოური ენისა და მცირერიცხოვანი ეთნიკური უმცირესობების ენებისა, არჩევითი საგანი შეიძლება იყოს ერთმოდულიანი ან ორმოდულიანი. განსხვავებულია არჩევითი საგნების მოდულების ხანგრძლივობაც. ზოგი მოდული გათვლილია ერთ სემესტრზე, ზოგიერთი კი – ორზე. მოსწავლემ, შესაძლებელია, ისწავლოს ორმოდულიანი საგნის მხოლოდ პირველი მოდული;

5. არჩევითი საგნის თითოეული მოდული ფასდება ცალ-ცალკე;

6. არჩევითი საგნები ისწავლება კვირაში ორსაათიანი დატვირთვით;

7. XII კლასის მეორე სემესტრში არჩევითი საგნები არ ისწავლება;

8. არჩევითი საგნების სწავლებისას, გარდა ჭადრაკისა, შესაძლებელია კლასი დაკომპლექტდეს ერთი საფეხურის სხვადასხვა კლასის მოსწავლეებისგან;

9. შესაძლებლობების შემთხვევაში, სასურველია სკოლამ მოსწავლეებს შესთავაზოს არჩევითი საგნების მაქსიმალურად ფართო არჩევანი.

10. არჩევითი საგნების ნუსხა

ერთმოდულიანი საგნები, რომელთა მოდულის ხანგრძლივობა არის ერთი სემესტრი				
საგნის დასახელება	საგნობრივი ჯგუფი	ერთი მოდულის ხანგრძლივობასემესტრების მიხედვით	მოდულისრაოდენობა	კლასი

1. კონსერვაციული ბიოლოგიის საფუძვლები	საბუნებისმეტყველო მეცნიერებები	1	1	X/XI/XII
ერთმოდულიანი საგნები, რომელთა მოდულის ხანგრძლივობა არის ორი სემესტრი				
2. ამერიკისმცოდნეობა	საზოგადოებრივი მეცნიერებები, უცხოური ენები	2	1	X/XI/XII
3. გეოგრაფიული კვლევა	საზოგადოებრივი მეცნიერებები	2	1	X/XI/XII
4. ეკონომიკა და სახელმწიფო	საზოგადოებრივი მეცნიერებები	2	1	XI/XII
5. თეატრალური ხელოვნება	ესთეტიკური აღზრდა	2	1	X/XI/XII
6. მეწარმეობის საფუძვლები	საზოგადოებრივი მეცნიერებები	2	1	X/XI/XII
7. კომპიუტერული მეცნიერება	ტექნოლოგიები	2	1	X/XI/XII
8. მსოფლიო კულტურა	საზოგადოებრივი მეცნიერებები, ესთეტიკური აღზრდა	2	1	X/XI/XII
9. მულტიმედია და დიზაინი	ტექნოლოგიები, ესთეტიკური აღზრდა	2	1	X/XI/XII
10. სახვითი და გამოყენებითი ხელოვნება: თეორიულ-პრაქტიკული კურსი	ესთეტიკური აღზრდა	2	1	X/XI/XII
11. სახვითი და გამოყენებითი ხელოვნება: პრაქტიკული კურსი;	ესთეტიკური აღზრდა	2	1	X/XI/XII
12. ფოლკლორი და მითოლოგია	სახელმწიფო ენა	2	1	X/XI/XII
13. XIX–XX სუკუნის დასავლური ლიტერატურა	სახელმწიფო ენა, უცხოური ენები	2	1	X/XI/XII
14. ხელოვნების ისტორია	ესთეტიკური აღზრდა	2	1	X/XI/XII
15. სახელმწიფო და სამართალი	საზოგადოებრივი მეცნიერებები	2	1	XI/XII
16. ბუნების ძეგლების მონიტორინგი	საზოგადოებრივი მეცნიერებები	2	1	X/XI/XII
17. საქართველოს ეთნოგრაფია	საზოგადოებრივი მეცნიერებები	2	1	X/XI/XII
18. ფოლკლორული ანსამბლი	ესთეტიკური აღზრდა	2	1	X/XI/XII
19. სამხედრო ისტორია და ეროვნული თავდაცვა	საზოგადოებრივი მეცნიერებები	2	1	X/XI/XII
ორმოდულიანი საგნები, რომლის თითო მოდულის ხანგრძლივობა არის ერთი სემესტრი (სკოლამ შესაძლებელია სურვილის მიხედვით ასწავლოს ან მხოლოდ ერთი მოდული, ან ორივე მოდული)				
20. კინოხელოვნება	ესთეტიკური აღზრდა	1	2	X/XI/XII
21. მუსიკალურ-კომპიუტერული	ტექნოლოგიები, ესთეტიკური აღზრდა	1	2	X/XI/XII

პროგრამების პრაქტიკული კურსი				
22. სამედიცინო ბიოლოგია და ჯანმრთელობა	საბუნებისმეტყველო მეცნიერებები	1	2	I მოდ. - X/XI/XII II მოდ. - XI/XII
23. ქიმიური ტექნოლოგიები	საბუნებისმეტყველო მეცნიერებები	1	2	XI/XII
24. შესავალი თანამედროვე ფიზიკაში	საბუნებისმეტყველო მეცნიერებები	1	2	I მოდ. - XI/XII II მოდ. - XII
25. ხაზვა	მათემატიკა	1	2	X/XI/XII
26. ასტრონომია	საბუნებისმეტყველო მეცნიერებები	1	2	XI/XII
27. გარემო და მდგრადი განვითარება	საზოგადოებრივი მეცნიერებები	1	2	X/XI/XII
საგნები, რომლებიც შეიძლება ისწავლებოდეს ერთ წელზე მეტი ხნის განმავლობაში				
28. მესამე უცხოური ენა	უცხოური ენები			X/XI/XII
29. მცირერიცხოვანი ეთნიკური უმცირესობების ენა (შესაძლებელია ისწავლებოდეს მინისტრის ინდივიდუალურ- სამართლებრივი აქტით განსაზღვრულ სკოლებში და კლასებში კვირაში 2-საათიანი დატვირთვით).	სახელმწიფო ენა, უცხოური ენა.			
30. ჭადრაკი (სპეციალური ელექტრონული პროგრამა)	ტექნოლოგიები, მათემატიკა, სპორტი			II-III

საქართველოს განათლებისა და მეცნიერების მინისტრის 2011 წლის 21 სექტემბრის ბრძანება №159/ნ - ვებგვერდი, 28.09.2011 წ.

საქართველოს განათლებისა და მეცნიერების მინისტრის 2012 წლის 20 აგვისტოს ბრძანება №163/ნ - ვებგვერდი, 27.08.2012წ.

საქართველოს განათლებისა და მეცნიერების მინისტრის 2013 წლის 3 სექტემბრის ბრძანება №126/ნ - ვებგვერდი, 03.09.2013წ.

საქართველოს განათლებისა და მეცნიერების მინისტრის 2015 წლის 7 სექტემბრის ბრძანება №118/ნ - ვებგვერდი, 08.09.2015წ.

საქართველოს განათლებისა და მეცნიერების მინისტრის 2015 წლის 27 ოქტომბრის ბრძანება №145/ნ - ვებგვერდი, 27.10.2015წ.

საქართველოს განათლებისა და მეცნიერების მინისტრის 2016 წლის 18 მაისის ბრძანება №40/ნ - ვებგვერდი, 24.05.2016წ.

საქართველოს განათლებისა და მეცნიერების მინისტრის 2017 წლის 15 თებერვლის ბრძანება №27/ნ - ვებგვერდი, 15.02.2017წ.

მუხლი 47. „აბიტურის საათი“ (ძალადაკარგულია 2018 წლის 15 სექტემბრიდან - 18.05.2016 წ. №40/ნ)

სავალდებულო და არჩევითი საგნების გარდა მეთორმეტე კლასის საათობრივ ბადეში გათვალისწინებულია ე.წ. „აბიტურის საათები“ იმ საგნებისთვის, რომელშიც ბარდება

სკოლის გამოსაშვები გამოცდა. აღნიშნული „საათის“ მიზანია, ხელი შეუწყოს მოსწავლეს თითოულ კონკრეტულ საგანში ნასწავლი მასალის გამეორებას სკოლის გამოსაშვები გამოცდისათვის განსაზღვრული პროგრამის მიხედვით.

საქართველოს განათლებისა და მეცნიერების მინისტრის 2016 წლის 18 მაისის ბრძანება №40/ნ - ვებგვერდი, 24.05.2016წ.

საქართველოს განათლებისა და მეცნიერების მინისტრის 2017 წლის 15 თებერვლის ბრძანება №27/ნ - ვებგვერდი, 15.02.2017წ.

თავი VIII. პრიორიტეტული გამჭოლი კომპეტენციები

(ძალადაკარგულია 2018 წლის 15 სექტემბრიდან - 18.05.2016 წ. №40/ნ)

საქართველოს განათლებისა და მეცნიერების მინისტრის 2016 წლის 18 მაისის ბრძანება №40/ნ - ვებგვერდი, 24.05.2016წ.

საქართველოს განათლებისა და მეცნიერების მინისტრის 2017 წლის 15 თებერვლის ბრძანება №27/ნ - ვებგვერდი, 15.02.2017წ.

მუხლი 48. ეროვნული სასწავლო გეგმის პრიორიტეტული გამჭოლი კომპეტენციები

(ძალადაკარგულია 2018 წლის 15 სექტემბრიდან - 18.05.2016 წ. №40/ნ)

1. ზოგადი განათლების ეროვნული მიზნებისა და საზოგადოებრივი მოთხოვნების გათვალისწინებით, ეროვნული სასწავლო გეგმა გამოყოფს ცხრა პრიორიტეტულ გამჭოლ კომპეტენციას, რომელთა ფლობა გადამწყვეტია თანამედროვე სამყაროში თვითრეალიზებისა და სათანადო ადგილის დამკვიდრებისათვის. პრიორიტეტული გამჭოლი კომპეტენციები მოიცავს იმ ძირითად ცოდნასა და უნარებს, რომელთა გამომუშავებასა და განვითარებას ხელს უწყობს ეროვნული სასწავლო გეგმით გათვალისწინებული ყველა საგნის სწავლება სპეციფიკური კომპეტენციების განვითარებასთან ერთად.

2. პრიორიტეტული გამჭოლი კომპეტენციების დასაუფლებლად აუცილებელია სასწავლო პროცესში საგანთშორისი კავშირების დამყარება. მასწავლებელმა ხელი უნდა შეუწყოს მოსწავლეს, რომ მან ერთ რომელიმე საგანში შეძენილი ცოდნა და გამოცდილება სხვადასხვა შინაარსობრივ კონტექსტში გადაიტანოს და გამოიყენოს.

3. პრიორიტეტული გამჭოლი კომპეტენციებია:

ა) წიგნიერება. ტრადიციული გაგებით, სიტყვა "წიგნიერება" გულისხმობს კითხვის, წერის, მოსმენისა და ლაპარაკის მიზნით ენის გამოყენების უნარს. დღეს ამ ცნების შინაარსი გაცილებით მეტს მოიცავს; თანამედროვე გაგებით, წიგნიერება არის ცვალებად კონტექსტში კითხვის, წერის, ინფორმაციის დამუშავების, იდეებისა და მოსაზრებების გამოთქმის, გადაწყვეტილების მიღებისა და პრობლემების მოგვარების უნარი იმ ცოდნის საფუძველზე, რომელსაც ადამიანი მთელი ცხოვრების განმავლობაში იძენს;

ბ) მედიაწიგნიერება. საკომუნიკაციო ტექნოლოგიების განვითარების შედეგად, თანამედროვე სამყაროში, ტრადიციულ ტექსტებთან ერთად, მნიშვნელოვანი ადგილი დაიკავა მულტიმედია ტექსტებმა – ტექსტებმა, რომლებიც ერთდროულად იყენებს ენობრივ, ხმოვან და ვიზუალურ საშუალებებს. გარდა ამისა, თანამედროვე მსოფლიოში მედია ყველაზე მძლავრი კულტურული იარაღია, რომელმაც ადამიანის ცხოვრების ყველა სფერო მოიცვა. ამიტომ, აუცილებელია მოსწავლემ შეძლოს, ერთი

მხრივ, ამ ახალი სტილისა და მრავალგვარი ფორმის მულტიმედია ტექსტების აღქმა-გააზრება, ინტერპრეტირება, გამოყენება და შექმნა, მეორე მხრივ, მედია სამყაროში ორიენტირება, სწორი არჩევანის გაკეთება (ინფორმაციის „გაფილტვრა“) და მიღებული ინფორმაციის კრიტიკულად შეფასება. ამ თვალსაზრისით, მედიაწიგნიერება ხელს უწყობს კრიტიკული აზროვნების განვითარებას;

გ) ციფრული წიგნიერება (იგივეა, რაც კომპიუტერული წიგნიერება). თანამედროვე მსოფლიოში საკომუნიკაციო და ციფრული ტექნოლოგიების განვითარებამ წიგნიერების ცნება კიდევ უფრო გააფართოვა. იგი ამჟამად მოიცავს ქსელური ძიების, ტექსტების ელექტრონული დამუშავებისა და ტექსტური შეტყობინების პროგრამების გამოყენების უნარსაც, რასაც მთლიანობაში ციფრული წიგნიერება ეწოდება. ინფორმაციული და საკომუნიკაციო ტექნოლოგიების გამოყენება ხელს უწყობს შემოქმედებითი და ინოვაციური მიდგომების გამომუშავებას მოსწავლეებში;

დ) რაოდენობრივი წიგნიერება. რაოდენობრივი წიგნიერება არის იმ უნარ-ჩვევების ერთობლიობა, რომელთა დაუფლება მოსწავლეს უადვილებს რიცხვის არსის გააზრებას, რაოდენობის სხვადასხვა ხერხით გამოსახვას, რიცხვებს შორის მიმართებების გაგებას, რაოდენობათა შედარებას. ეს უნარ-ჩვევები მოსწავლეს სჭირდება არა მხოლოდ მათემატიკის, არამედ სხვა საგნების შესასწავლადაც;

ე) ეკოლოგიური წიგნიერება. ეკოლოგიური წიგნიერება გულისხმობს გარემოსადმი ადამიანის ჯანსაღი დამოკიდებულების ჩამოყალიბებას, რაც იმას ნიშნავს, რომ მოსწავლემ უნდა გააცნობიეროს პირადი პასუხისმგებლობა გარემოში მიმდინარე პროცესების მიმართ, შეძლოს მონაწილეობა მის დაცვასა და აღდგენაში;

ვ) მრავალენობრივი (პლურილინგვური) კომპეტენცია. მრავალენობრივი კომპეტენცია არის ადამიანის შინაგანი უნარი, დაეუფლოს და გამოიყენოს ენა/ენები. ნებისმიერ საგანში ცოდნასა და უნარებს მოსწავლე ენობრივი აქტივობების საშუალებით იძენს. შესაბამისად, ყველა საგანს შეუძლია თავისი წვლილი შეიტანოს მოსწავლის მრავალენობრივი კომპეტენციის განვითარებაში;

ზ) სემიოტიკური კომპეტენცია. სემიოტიკური კომპეტენცია არის ვერბალური და არავერბალური (რუკის, დიაგრამის, სქემის, ნახატის, მელოდიისა და სხვ.) საშუალებით გადმოცემული ინფორმაციის გააზრებისა და ინტერპრეტირების, საკუთარი ნააზრებისა და განცდილის სხვადასხვა საშუალებით გადმოცემის უნარი; ინფორმაციის ნიშანთა ერთი სისტემიდან მეორეში გადატანის (მაგ. სიტყვიერ ტექსტში ან მუსიკალურ ნაწარმოებში გადმოცემული აზრის ილუსტრაციით გამოხატვის, სიტყვიერი ტექსტისა და ნახატის ერთმანეთთან დაკავშირების, სიტყვიერად გადმოცემული ინფორმაციის დიაგრამის სახით წარმოდგენისა და ა.შ.) უნარი;

თ) სწავლის სწავლა. სწავლის სწავლა არის სწავლის პროცესის დამოუკიდებლად მართვის უნარი. მასწავლებელმა უნდა მიმართოს მოსწავლის ყურადღება სწავლის პროცესზე, მის მიმდინარეობაზე; დაეხმაროს მოსწავლეს იმ ფაქტორებისა და პირობების გაცნობიერებაში, რომლებიც აფერხებს ან ხელს უწყობს სასწავლო პროცესის მსვლელობას; აღმოაჩინოს ის ხერხები და მიდგომები, რომლებიც აუმჯობესებს სწავლის შედეგებს და გამოუმუშავოს სწავლის სტრატეგიების დამოუკიდებლად გამოყენების უნარი;

ი) სოციალური და სამოქალაქო კომპეტენცია. სოციალური და სამოქალაქო კომპეტენცია გულისხმობს სამოქალაქო ცხოვრებაში ინტეგრირებისათვის აუცილებელი ისეთი უნარებისა და ღირებულებების ჩამოყალიბებას, როგორებიცაა: კონსტრუქციული თანამშრომლობა, პრობლემების მოგვარება, კრიტიკული და შემოქმედებითი აზროვნება, გადაწყვეტილების მიღება, შემწყნარებლობა, სხვისი უფლებების პატივისცემა, დემოკრატიული პრინციპების აღიარება და სხვა.

საქართველოს განათლებისა და მეცნიერების მინისტრის 2012 წლის 11 ოქტომბრის ბრძანება №224/ნ - ვებგვერდი, 12.10.2012წ.

საქართველოს განათლებისა და მეცნიერების მინისტრის 2016 წლის 18 მაისის ბრძანება №40/ნ - ვებგვერდი, 24.05.2016წ.

საქართველოს განათლებისა და მეცნიერების მინისტრის 2017 წლის 15 თებერვლის ბრძანება №27/ნ - ვებგვერდი, 15.02.2017წ.